

Réalisations

mars 2007



RDEE

Île-du-Prince-Édouard

Votre point d'entrée francophone au développement économique communautaire et entrepreneurial!

Canada 

Le bilan des réalisations de l'organisme délégué fait partie intégrante de ce rapport.


sdba
LA SOCIÉTÉ DE DÉVELOPPEMENT
DE LA BAIE ACADIENNE

MESSAGE DU DIRECTEUR GÉNÉRAL DE RDÉE CANADA



Roger Lavoie

RDÉE Canada célèbre cette année son dixième anniversaire. Cet anniversaire représente une étape charnière pour notre réseau. Ces dix années ont permis la création et la consolidation de l'unique réseau de développement économique destiné aux communautés francophones et acadiennes du pays. Il y a dix ans, nous avons convenu que l'économie des communautés francophones et acadiennes devait être organisée, concertée et guidée par une stratégie à long terme. Aujourd'hui, avec un RDÉE dans chacune des provinces et des territoires, et plus de 120 experts en développement économique qui travaillent pour accroître la vitalité des communautés francophones et acadiennes, nous avons de quoi être fiers. Nous sommes en mesure d'offrir aux communautés et aux gens d'affaires une gamme de services en français qui contribuent à la création d'entreprises et d'emplois durables ; et qui permettent de réaliser des initiatives en développement économique.

La force majeure de notre réseau réside dans le fait que les RDÉE provinciaux et territoriaux collaborent avec l'ensemble des intervenants économiques de leur province et territoire. Il en va ainsi pour RDÉE Île-du-Prince-Édouard. Vos efforts soutenus au cours des dernières années, notamment dans la recherche de partenariats avec les différents paliers gouvernementaux ainsi qu'avec les organismes francophones et anglophones de votre province, ont porté fruits au cours du dernier exercice : votre RDÉE a desservi ses premiers clients en terme de services d'appui aux entreprises. Je présente donc mes félicitations et mes remerciements à Louise Comeau et à Francis Thériault, ainsi qu'à

toute l'équipe de RDÉE Île-du-Prince-Édouard pour leur précieuse collaboration au cours de l'exercice 2005-2006.

C'est grâce à un tel dévouement envers les communautés que nous réussissons à réaliser la mission de notre réseau national, soit de favoriser le développement économique et la création d'emplois dans les communautés francophones et acadiennes du Canada.

Roger Lavoie

Comité national

Le Comité national de développement économique et d'employabilité est un instrument de rapprochement entre les communautés francophones et acadiennes, et le gouvernement du Canada. L'objectif est de favoriser le développement et l'épanouissement socioéconomique de la francophonie canadienne.

Le Comité est constitué d'une partie communautaire (RDÉE Canada) et d'une partie fédérale. Des représentants du monde des affaires des communautés francophones et acadiennes composent la partie communautaire. L'Île-du-Prince-Édouard est représentée par Linda Lowther, entrepreneure de la région de Cavendish (qui est aussi coprésidente entrepreneuriale du Conseil consultatif de RDÉE Î.-P.-É.). Elle vient de terminer la première année de son mandat de deux ans. Quant à la partie gouvernementale, des représentants de onze ministères et organismes du gouvernement fédéral y siègent.

TABLE DES MATIÈRES

| | | | |
|--|----|---|----|
| Table des matières | 1 | Varia | 29 |
| SECTION RDÉE Île-du-Prince-Édouard | | ⇒ Nouveau site web rdeeipe.ca | |
| Message des coprésidentes du Conseil consultatif du RDÉE | 2 | ⇒ Dépliant et affiche | |
| Membres du Conseil consultatif et mission du RDÉE | 3 | ⇒ Perfectionnement professionnel | |
| Message du gestionnaire du RDÉE | 4 | ⇒ Samedi d'être bien | |
| Équipe de travail du RDÉE | 5 | Partenariats | 30 |
| Nos services | 6 | Lauriers de la PME 2007 | 32 |
| Protocoles d'entente | 7 | Rencontres sectorielles | 34 |
| Projets et initiatives | 8 | Comité de développement des ressources francophones | 35 |
| Organismes | | Comment nous rejoindre | 36 |
| ⇒ Alliance touristique | 9 | SECTION SDBA | 37 |
| ⇒ Projets touristiques | 10 | Message du président du Conseil d'administration | 38 |
| ⇒ CIR Évangéline | 11 | Votre Conseil d'administration | 39 |
| ⇒ Mouvement coopératif | 12 | Message de la directrice générale | 40 |
| ⇒ Projets pour femmes | 13 | Votre équipe de travail | 41 |
| ⇒ CCAFLIPE | 14 | Nos réalisations | 42 |
| Infrastructures | | Retombées | 48 |
| ⇒ Centre Goéland | 15 | | |
| ⇒ Connectivité | 16 | | |
| Jeunesse | | | |
| ⇒ PERCÉ | 17 | | |
| ⇒ Jeunes entreprises | 18 | | |
| ⇒ Jeunes millionnaires | 19 | | |
| ⇒ JEFLIPE | 20 | | |
| Outils | | | |
| ⇒ Plan Vision/LAVAG | 21 | | |
| ⇒ www.monile.ca | 22 | | |
| ⇒ Guichet de services | 23 | | |
| ⇒ Journal de l'emploi | 24 | | |
| ⇒ Profils communautaires | 25 | | |
| ⇒ Profils du savoir | 26 | | |
| Événements | | | |
| ⇒ Avancer les communautés | 27 | | |
| ⇒ Coupe Acadiana | 28 | | |

Canada

La publication de ce rapport a été rendue possible grâce à la participation de l'Agence de promotion économique du Canada atlantique et du Fonds d'habilitation, une initiative du Comité national de développement économique et d'employabilité (CNDÉE) financée par le gouvernement du Canada.

MESSAGE DES CO-PRÉSIDENTES DU CONSEIL CONSULTATIF DE RDÉE Î.-P.-É.



Colette Arsenault
Coprésidente
communautaire



Linda Lowther
coprésidente
entrepreneuriale

Le mandat de RDÉE Île-du-Prince-Édouard se divise en deux axes, soit le développement économique communautaire et le développement entrepreneurial. Le RDÉE s'est concentré uniquement sur le DÉC depuis sa venue en 1999. C'est cependant au cours de la dernière année financière que le RDÉE a pu entamer la mise en œuvre de l'axe qui vise à appuyer les entrepreneurs dans leurs initiatives.

Rapidement, la bonne nouvelle s'est répandue et les gens ont commencé à frapper aux portes du RDÉE pour bénéficier de ses services. L'année 2006-2007 en fut une de transition mais aussi d'offres actives d'appui aux entreprises, qui ont prouvé le besoin d'un service permanent pour nos Acadiens et nos francophones de l'Île-du-Prince-Édouard.

Afin de mieux refléter ce nouvel ajout aux services du RDÉE, les membres du Conseil consultatif ont décidé d'adapter sa structure. Ils ont éliminé les postes de présidence et de vice-présidence, et les ont remplacés par les postes de coprésidence communautaire et de coprésidence entrepreneuriale. Lors des élections d'automne, Colette Arsenault fut élue au premier poste (communautaire) et Linda Lowther au deuxième (entrepreneurial). Rita Schyle-Arsenault a été élue à titre de conseillère.

Le RDÉE est maintenant bien établi afin de satisfaire aux besoins des gens et des organismes, dans tous les volets du développement économique communautaire et de l'employabilité. En fait au cours de la dernière

année, les gouvernements et les organismes paragouvernementaux ont davantage reconnu le fait que RDÉE Île-du-Prince-Édouard est, comme son tout-nouveau slogan le dit bien, « Votre point d'entrée francophone au développement économique communautaire et entrepreneurial ! ».

L'équipe de RDÉE Î.-P.-É. ne peut guère fournir tous les services à elle seule. C'est pourquoi le RDÉE a créé des partenariats importants avec plusieurs autres organismes de développement économique et entrepreneurial, d'un bout à l'autre de la province. Le RDÉE peut les aider à livrer leurs services en français et ces organismes peuvent partager leurs connaissances afin d'en faire bénéficier les clients du RDÉE.

Comme toujours, la longue liste annuelle de projets et d'accomplissements qu'a facilités le RDÉE est impressionnante. Pour pouvoir en accomplir autant, il faut une équipe très motivée, dévouée à la cause et qui n'a pas peur des défis. Nous sommes très chanceux de posséder une telle équipe ici à l'Île.

Au nom du Conseil consultatif, nous offrons donc nos félicitations les plus sincères aux membres de l'équipe et souhaitons longue vie au RDÉE.

La coprésidente communautaire,
Colette Arsenault
La coprésidente entrepreneuriale,
Linda Lowther

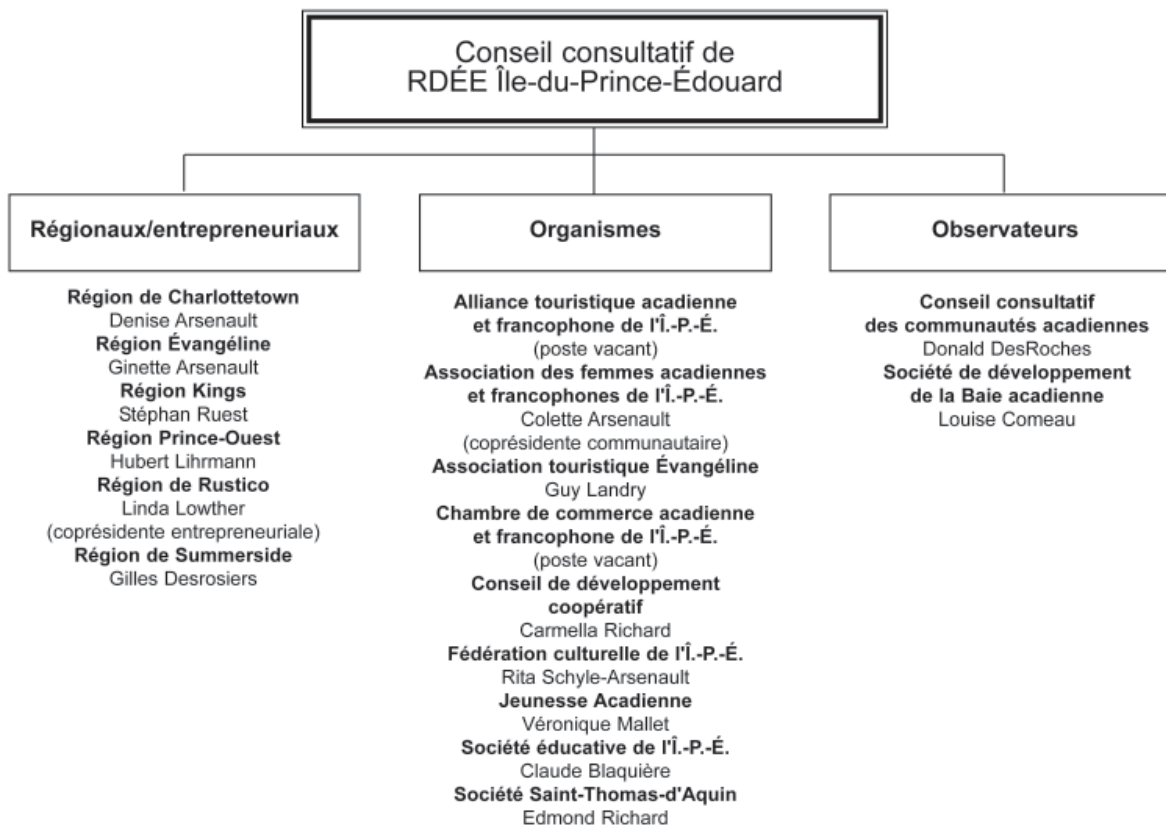
CONSEIL CONSULTATIF DE RDÉE Î.-P.-É.

Formé de représentants d'organismes provinciaux et régionaux à vocation socio-économique, et de représentants communautaires ou entrepreneuriaux des six régions acadiennes et francophones de l'Île, le Conseil consultatif de RDÉE Î.-P.-É. oriente le plan d'action annuel du RDÉE et assure une relation provinciale

continue entre la communauté et l'équipe de RDÉE Î.-P.-É. Il se rencontre deux ou trois fois par année. Au cours de la dernière année, le Conseil a accepté un nouveau membre, soit l'Alliance touristique acadienne et francophone de l'Î.-P.-É. Voici la structure du conseil et les conseillers actuels :

« Ce fut un plaisir de travailler avec une équipe aussi professionnelle et dynamique au fil des ans. Le personnel démontre une pro-activité hors du commun. »

Gilles Desrosiers
Président sortant
Conseil
consultatif
RDÉE Î.-P.-É.



Mission

La mission de RDÉE Île-du-Prince-Édouard est de « favoriser le développement économique et la création d'emplois dans les communautés acadiennes et francophones de l'Île-du-Prince-Édouard. ».

MESSAGE DU GESTIONNAIRE DU RDÉE



Francis Thériault
Gestionnaire
RDÉE Î.-P.-É.

Lorsque nous examinons les accomplissements de RDÉE Î.-P.-É. en 2006-2007, nous pensons immédiatement à l'ajout d'une gamme de services à la population acadienne et francophone insulaire, soit le service aux entreprises. Nous sommes très fiers de pouvoir maintenant desservir les citoyens de cette province selon les deux axes de notre mandat, soit le développement économique communautaire (DÉC) et le service entrepreneurial.

Cette année de transition en fut une des plus mouvementées, prouvant hors de tout doute que RDÉE Î.-P.-É. joue un rôle actif dans l'épanouissement des collectivités acadiennes et francophones, et s'implique dans une variété d'initiatives à l'échelle provinciale. S'il est vrai qu'une image vaut mille mots, les chiffres donnent, quant à eux, une excellente indication de notre niveau d'implications ...

RDÉE Î.-P.-É. a participé présentement à de nombreux projets en DÉC et a accueilli au-delà de 25 entreprises depuis octobre 2006, offrant de l'appui au niveau de la mise sur pied à l'expansion d'entreprises. Son positionnement en tant que « premier point d'entrée au développement économique communautaire et entrepreneurial francophone » s'est davantage concrétisé par la signature de nombreuses ententes de partenariats avec des organismes anglophones. Les gouvernements qui participent au développement et à l'épanouissement de la communauté acadienne et francophone ont collaboré de près avec nous pour assurer l'appui au développement durable local.

Ce rapport des réalisations vous présente diverses initiatives que nous avons appuyées. Nous les avons catégorisés en 5 volets, soit organismes, infrastructures, jeunesse, outils et événements.

En feuilletant ce rapport vous verrez le type d'interventions que nous avons appuyées à chacun de ces projets, et qui sait, il suscitera peut-être de nouvelles idées et collaborations.

Je félicite les responsables d'organismes communautaires et les employés de RDÉE Î.-P.-É. qui ont su si bien jouer leur rôle de leaders dans le développement de nos communautés.

Je profite aussi de l'occasion pour remercier le Conseil consultatif de RDÉE Î.-P.-É., le Conseil d'administration de la SDBA ainsi que sa directrice générale pour leur confiance et leur support tout au long de la dernière année.

Sur cette note, je vous encourage à demeurer actifs au sein de vos différentes organisations, et dans l'espoir de voir 2007-2008 établir des marques positives sur lesquelles nous pourrions poursuivre notre développement.

Gestionnaire RDÉE Î.-P.-É.
Francis Thériault

ÉQUIPE DE TRAVAIL DU RDÉE

L'équipe de RDÉE Île-du-Prince-Édouard est composée de huit individus à temps plein, qui continuent leur travail en région par une participation active à la mise en œuvre de nombreux projets de développement économique communautaire, ou entrepreneurial au sein de la communauté acadienne et francophone de l'île.

Les quatre agents de développement sont désignés comme premier point d'entrée pour les clients provenant de régions spécifiques. À cette fin, les agents apprennent à mieux connaître « leurs » régions ainsi que les intervenants clés qui y vivent.

Yves Régimbald s'est joint à l'équipe en février 2007, en remplacement de Marcel Caissie à titre d'agent responsable des régions de Rustico et de Summerside ainsi que du secteur de l'économie du savoir.

Pour sa part, Amy Richard remplacera Simone Gallant comme adjointe administrative aux finances à partir du 1er juin 2007.

AGENT(E)S DE DÉVELOPPEMENT

Christine Arsenault – Charlottetown et Kings / **Jeunesse**
Carole Bellefleur – Prince-Ouest / **Tourisme**
Giselle Bernard – Évangéline / **Développement rural**
Yves Régimbald – Summerside et Rustico / **Économie du savoir**

ÉQUIPE D'APPUI

Francis Thériault – gestionnaire
Simone Gallant – adjointe administrative aux finances
Raymond J. Arsenault – agent de communication et liaison
Yves Arsenault – technicien informatique



Assis, à partir de la gauche : Simone Gallant, Francis Thériault et Raymond J. Arsenault. Debouts : Yves Arsenault, Carole Bellefleur, Yves Régimbald, Christine Arsenault et Giselle Bernard.

« RDÉE Nouvelle-Écosse aimerait souligner la contribution et la collaboration de RDÉE Île-du-Prince-Édouard dans l'avancement des dossiers qui touchent l'ensemble des communautés acadiennes et francophones du Canada Atlantique. Les dossiers atlantiques sont des plus complexes et les professionnels de RDÉE î.-P.-É. sont toujours disponibles pour contribuer à l'avancement de ces dossiers. J'apprécie cette contribution de partage des pratiques exemplaires et de collaboration interprovinciale. »

Yvon Samson
Gestionnaire
RDÉE Nouvelle-Écosse

NOS SERVICES

À compter de l'année 2006-2007, RDÉE Île-du-Prince-Édouard a élargi l'offre de services dans les deux axes de son mandat, soit le développement économique communautaire (DEC) et le développement entrepreneurial. Auparavant, il n'intervenait que dans le volet du DÉC.

Toute personne ou tout organisme qui désire mettre sur pied une entreprise, ou un projet communautaire avec une dimension de développement économique est invité à rejoindre l'un de nos quatre agents de développement.

Voici une liste du type de services que l'équipe pourrait vous offrir.

« Je suis très reconnaissant aux membres de l'équipe du RDÉE de l'aide offerte lors de la création de ma firme de consultation. Leurs conseils m'ont permis de démarrer du bon pied. »

Gabriel Arsenault

Propriétaire

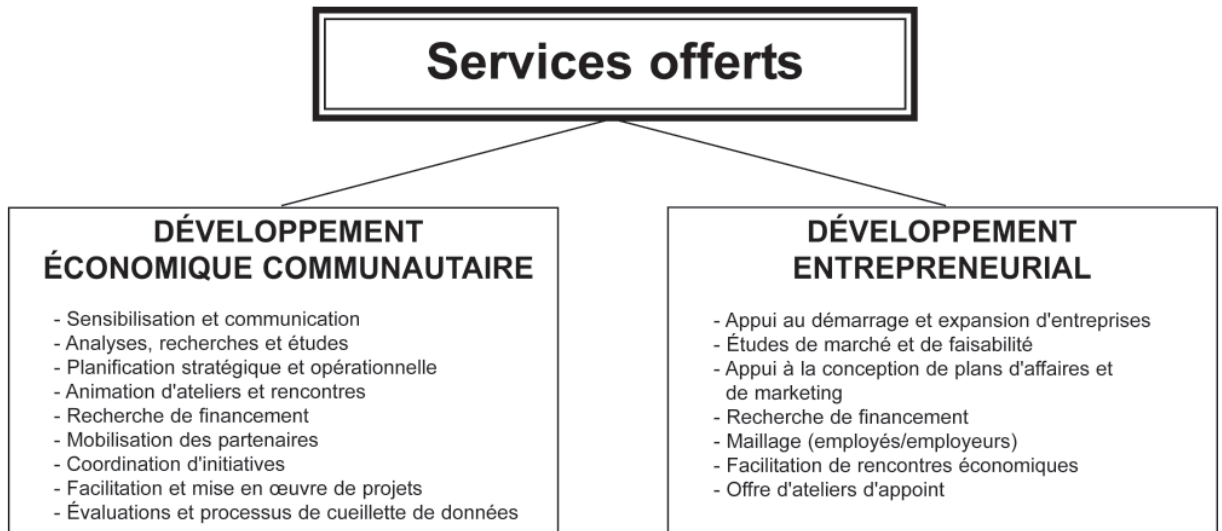
G.A. Consultants

« Un gros merci à Giséle Bernard pour toute l'aide qu'elle m'a donnée pour démarrer mon entreprise. Elle m'a ouvert plusieurs portes et a beaucoup facilité ma tâche. »

Dick Arsenault

Propriétaire

Atlantic Cool Air



PROTOCOLES D'ENTENTE

Afin de faciliter son offre de services aux entreprises en français, l'équipe du RDÉE a cru bon d'élaborer des partenariats importants avec plusieurs organismes de la province qui offrent des services semblables, mais en anglais.

Ces organismes mettent à la disposition du RDÉE leurs connaissances et leurs expertises, ainsi que leurs outils d'évaluation et de planification au niveau du développement entrepreneurial pour que l'équipe du RDÉE puisse mieux servir sa propre clientèle. De plus, le RDÉE pourra promouvoir les services de ces organismes (comme les prêts entrepreneuriaux et les programmes d'appui à l'emploi).

En échange, le RDÉE les aidera à offrir des services de développement entrepreneurial en français à leurs clients. Dorénavant, les gens désireux de se lancer en affaires auront l'option de se faire servir dans la langue officielle de leur choix, peu importe leur localité géographique dans la province.

En plus d'être une situation gagnante pour les partenaires et les clients, ces ententes stimulent les clients anglophones partenaires à voir s'ils pourraient ou devraient offrir des services en français ou à y ajouter un volet francophone quelconque comme valeur ajoutée à leur entreprise.

Suite à des visites, des échanges et des discussions, le RDÉE a formalisé ces partenariats par la signature d'ententes avec cinq organismes au cours de la dernière année, soit le



« Il est toujours intéressant de voir des organismes nous transmettre des communiqués et des informations générales de façon régulière, puisqu'il est souvent impossible pour nos ressources limitées d'être partout à la fois. »

Marcia Enman
Directrice
générale
La Voix
acadienne

Centre de développement et d'éducation en entrepreneuriat de l'Î.-P.-É. (CEED PEI) à Summerside, la CBDC Central P.E.I. à Summerside, la Central Development Corporation à Bédèque, la CBDC West Prince Ventures à Alberton et le PEI Aerospace Sector Council.

Au cours de la prochaine année, RDÉE Î.-P.-É. continuera ses efforts pour formaliser des collaborations avec d'autres partenaires potentiels.

« Le fait de signer une entente de collaboration avec le RDÉE fut une situation gagnante pour nos clients francophones, ainsi que pour notre CBDC. Depuis l'entrée en vigueur de l'entente, depuis quelques mois seulement, nous avons déjà augmenté notre portée dans la communauté francophone et augmenté le nombre de propositions de prêts de la part de francophones. Nous avons hâte de voir se poursuivre ce virage optimiste. »

Ron Holley
Directeur général
CBDC Central PEI

PROJETS ET INITIATIVES

« Bravo au RDÉE pour son travail dans la communauté acadienne et francophone de l'Î.-P.-É. ! ».

Caroline Landry
Agente de projets
APECA

« Le RDÉE constitue un partenaire indispensable à l'épanouissement de la communauté acadienne et francophone insulaire. Poursuivez votre beau travail ! »

Claude Blaquière
Directeur général
La Société
éducative de
l'Î.-P.-É.

La section suivante vous fait part des projets et des initiatives de développement économique communautaire les plus importants, auxquelles l'équipe du RDÉE a participé cette année.

Nous l'avons divisée en cinq sous sections :

a) **organismes** : décrit des organismes que nous avons aidé à mettre sur pied ou que nous avons appuyés pour la mise en œuvre de projets;

b) **infrastructures** : décrit des édifices ou des structures concrètes que nous avons aidé à mettre sur pied;

c) **jeunesse** : décrit une série de projets et de programmes visant l'entrepreneuriat et/ou l'employabilité chez les jeunes;



d) **outils** : décrit des outils que nous avons aidé à élaborer pour faciliter la compilation de données, la gestion ou l'accès à des informations pertinentes au développement économique communautaire ou entrepreneurial;

e) **événements** : décrit des conférences sur le développement économique ou des activités de réseautage que nous avons appuyées.

Veillez noter que les pages suivantes ne représentent qu'une fraction des nombreux projets auxquels nous avons participé, au cours de la dernière année. Elles vous donneront cependant une idée générale du genre d'interventions que nous offrons.



ALLIANCE TOURISTIQUE ACADIENNE ET FRANCOPHONE DE L'Î.-P.-É.

Projets et initiatives

Organismes

ORGANISMES PARRAINS : La Société Saint-Thomas-d'Aquin et RDÉE Î.-P.-É.

DESCRIPTION : Depuis plusieurs années, les intervenants touristiques acadiens et francophones de la province discutent de la nécessité de former un organisme, afin de regrouper tous les joueurs clés de ce secteur pour affronter les défis et développer de nouveaux marchés. Lors des célébrations du 400^e anniversaire de l'Acadie, plusieurs des organismes et des entreprises touristiques de diverses régions ont collaboré sur des projets communs. Afin de poursuivre les démarches déjà entamées, la SSTA a obtenu un financement pour l'étude initiale. C'est le 29 novembre 2006 que fut officiellement mise sur pied la nouvelle Alliance touristique acadienne et francophone de l'Î.-P.-É. L'Alliance est vouée à assurer le leadership dans le développement et la promotion de l'industrie touristique acadienne et francophone, de manière à produire des retombées durables qui favorisent le développement de la communauté acadienne et francophone ainsi que l'ensemble de la province. L'Alliance touristique acadienne et francophone priorise quatre axes d'action, soit la recherche, le développement de produits, le marketing et l'évaluation.

RÔLE(S) DU RDÉE : Le RDÉE fut chef de file dans la planification et la mise sur pied de l'Alliance. Chargé d'organiser plusieurs rencontres publiques de concertations provinciales, il fut mandaté de réviser le plan d'affaires déposé par les consultants et de préparer l'assemblée de fondation. Le RDÉE siège présentement à l'exécutif de l'Alliance à titre de ressource et de coordonnateur de la phase de démarrage.



Alliance touristique

ACADIENNE ET FRANCOPHONE
DE L'ÎLE-DU-PRINCE-ÉDOUARD

PARTENAIRES : Représentants de chaque communauté acadienne et d'organismes du domaine touristique.

CONTRIBUTEURS :

FINANCIERS :

⇒ Patrimoine canadien : 20 000 \$ pour le plan d'affaires du projet;

⇒ RDÉE Î.-P.-É. : 16 500 \$ pour la mise en œuvre du réseau.

EN NATURE :

⇒ SSTA, RDÉE Î.-P.-É., Société éducative de l'Î.-P.-É. : personnes ressources pour la phase de mise en œuvre

RETOMBÉES : La province a maintenant un nouveau regroupement touristique qui voit au développement de l'industrie, et à la mise en valeur optimale du produit acadien et francophone comme produit de valeur ajoutée à l'Î.-P.-É.

« Merci à Carole Bellefleur pour son dévouement à la mise sur pied de l'Alliance touristique acadienne et francophone de l'Î.-P.-É. »

Claude Blaquière
Président
Alliance
touristique
acadienne et
francophone de
l'Î.-P.-É.

PROJETS TOURISTIQUES

Projets et initiatives

Organismes



« Le fait d'avoir une représentante du RDÉE au Comité directeur du Circuit côtier North Cape donne une voix à tous les secteurs économiques régionaux, et à toutes les associations touristiques, nous permettant ainsi de prendre le pouls de la prospérité. »

Nora Williams
Agente
touristique
régionale
Resources West
Inc.

ORGANISMES PARRAINS : L'Association touristique Évangéline (ATE), la Coopérative de développement culturel et patrimonial de Mont-Carmel, le Centre Expo-Festival.

DESCRIPTION :

⇒ L'Association touristique Évangéline (ATE) appuie le développement touristique dans sa région. Elle joue surtout un rôle de promoteur du tourisme acadien et francophone, et de défenseur des droits des membres de cette industrie.

⇒ La Coopérative de développement culturel et patrimonial de Mont-Carmel fut mise sur pied pour assurer la survie du souper-spectacle « La Cuisine à Mémé. ».

⇒ Le Centre Expo-Festival d'Abram-Village cherchait à mettre sur pied un spectacle profes-

sionnel pour augmenter les visites touristiques à son établissement.

RÔLE(S) DU RDÉE :

⇒ Le RDÉE a continué son appui à l'ATE en tant que conseiller à divers niveaux (promotion, liaison, administration, élaboration de projets et demandes de financement). Il a participé, entre autres, à la publication d'une carte publicitaire des attraits de la région Évangéline. Cette carte reprend les mêmes thèmes visuels que l'on retrouve sur le nouveau site web de l'Association, à l'adresse suivante : www.regionevangeline.com.

⇒ Le RDÉE a collaboré étroitement à la mise sur pied de la Coopérative de développement culturel et patrimonial de Mont-Carmel et de son spectacle.

⇒ Le RDÉE a travaillé avec le comité du Centre Expo-Festival à l'élaboration du projet du spectacle Le Fricot.

CONTRIBUTEURS :

FINANCIERS : APECA, Service Canada, Affaires acadiennes et francophones.

RETOMBÉES :

⇒ L'ATE a maintenant deux nouveaux outils promotionnels, y compris sa carte publicitaire et son site web;

⇒ La communauté est munie d'un moyen pour assurer la survie de « La Cuisine à Mémé » et pour promouvoir la culture et le patrimoine local, et a pu créer plusieurs emplois saisonniers;

⇒ Le Centre Expo-Festival a pu élaborer un nouveau spectacle et créer plusieurs emplois saisonniers.

CIR ÉVANGÉLINE

ORGANISME PARRAIN :

Conseil de développement coopératif

DESCRIPTION : En mars 2005, un groupe d'organismes de la région Évangéline s'est rallié pour essayer de renverser les effets néfastes de la diminution de sa population sur son territoire. Suites à une mission exploratoire à St-Léonard au Nouveau-Brunswick, le groupe décide d'élaborer un modèle d'immigration en milieu rural francophone. Le comité a donc fondé, le 1er mai 2006, la Coopérative d'intégration francophone de l'Î.-P.-É. qui pilote aujourd'hui le projet du Carrefour d'immigration rural Évangéline. La mission de ce projet est « d'accueillir et d'intégrer, dans la communauté francophone, des nouveaux arrivants et des immigrants tout en travaillant à la conservation des jeunes et de la population en général en milieu rural à l'Île-du-Prince-Édouard. »

RÔLE(S) DU RDÉE : Désirant attirer davantage de travailleurs dans les communautés acadiennes et francophones de l'Île, le RDÉE s'est impliqué dans le CIR Évangéline dès le début du projet. À titre de membre du Comité de travail du CIR, le RDÉE a offert, au cours de l'année, un soutien administratif et représentatif à l'organisme. L'une de ses agentes siège présentement à titre de personne ressource au comité consultatif du CIR.

PARTENAIRES : La SDBA, la Société Saint-Thomas-d'Aquin et le Conseil de développement coopératif.

CONTRIBUTEURS :

FINANCIERS :

- ⇒ Province Î.-P.-É. : 19 655\$
- ⇒ Carrefour d'immigration rurale Inc. : 30 000 \$
- ⇒ Secrétariat rural : 141 604 \$
- ⇒ Entente Québec/Î.-P.-É. : 5 100 \$
- ⇒ Citoyenneté et Immigration Canada : 22 700 \$
- ⇒ Service Canada : 20 954 \$

EN NATURE :

- ⇒ Conseil coopératif et RDÉE Î.-P.-É. en facilitant les demandes de financement et la mise sur pied de CIR Évangéline;
- ⇒ Un nombre considérable d'heures offertes par les partenaires : 68 000\$.

RETOMBÉES :

- ⇒ Une nouvelle coopérative d'intégration francophone facilite l'intégration;
- ⇒ Trois études ont été effectuées sur l'ouverture de la communauté face à la diversité culturelle et l'immigration;
- ⇒ Embauche d'un directeur général, une adjointe administrative et d'une agente de sensibilisation communautaire;
- ⇒ Partage des services d'une ressource francophone avec l'Association des nouveaux arrivants de l'Î.-P.-É.;
- ⇒ Représentés à divers divers regroupements qui voient au développement de l'immigration en milieu rural et francophone au Canada et dans le monde;
- ⇒ Développement d'un partenariat avec la province et la Société nationale de l'Acadie pour participer à une mission de recrutement et de sensibilisation en France et en Belgique;
- ⇒ Encadrement d'une famille africaine demeurant dans la région Évangéline;
- ⇒ La communauté et les étudiants de l'École Évangéline ont pu participer à une activité de sensibilisation sur les nouveaux arrivants.

Organismes



« Un gros merci à l'équipe du RDÉE pour tout le travail si bien fait en vue du projet du CIR Évangéline. Le RDÉE a accepté avec plaisir d'être un de nos partenaires clés pour voir au développement et à la mise en œuvre de nos projets. Merci pour tout! »

Georges Monfray
Directeur général
CIR Évangéline

APPUI AU MOUVEMENT COOPÉRATIF

Projets et initiatives

Organismes



« Le RDÉE est toujours là pour nous appuyer dans nos projets de développement coopératif. Au cours des dernières années, ses agents nous ont aidé à mettre sur pied plusieurs nouvelles coopératives, et ont énormément appuyé nos projets. Donc, un gros merci pour toute votre aide ! »

Angèle Arsenault
Présidente
Conseil de développement
coopératif

ORGANISME PARRAIN :
Conseil de développement coopératif

DESCRIPTION : Le mouvement coopératif est d'une très grande importance dans le développement de la région Évangéline. De nombreuses coopératives (alimentaires, de pêche, services funéraires, foyers pour personnes âgées, etc.) assurent une gamme de services de premier plan dans cette région majoritairement acadienne et francophone. La vitalité et la survie de ce mouvement coopératif est nécessaire au développement durable de cette région.

RÔLE(S) DU RDÉE : Il appuie en agissant comme conseiller pour le Conseil de développement coopératif et ses membres, dans plusieurs

projets et initiatives. Il aide également les regroupements qui veulent s'incorporer en coopératives. Cette année, le RDÉE a eu l'honneur de travailler à la mise sur pied de la Coopérative de développement culturel et patrimonial de Mont-Carmel (qui produit le souper-spectacle La Cuisine à Mémé pendant la saison estivale à Mont-Carmel), la Coopérative d'intégration francophone de l'Î.-P.-É. (qui met en œuvre le plan d'action du Carrefour d'Immigration Rurale Évangéline) et la Coopérative de radio acadienne (qui prévoit établir une radio communautaire provinciale).

PARTENAIRES :

Coopératives de la région Évangéline.

CONTRIBUTEURS :

FINANCIERS :

⇒ Divers ministères provinciaux et fédéraux en plus du RDÉE par l'entremise de la Société de développement de la Baie acadienne;

⇒ Conseil canadien de la coopération (35 000 \$ annuellement);

EN NATURE :

⇒ Bénévoles de diverses coopératives, RDÉE Î.-P.-É., Société de développement de la Baie acadienne.

RETOMBÉES:

⇒ Maintien du Conseil de développement coopératif, qui appuie les efforts et les initiatives des coopératives membres.

⇒ Budget annuel du programme Initiative de développement coopératif (IDC) de 35 000 \$

⇒ Embauche d'un directeur général et d'employés de soutien.

APPUI AU DÉVELOPPEMENT SOCIOÉCONOMIQUE DES FEMMES ACADIENNES ET FRANCOPHONES.

Projets et initiatives

ORGANISME PARRAIN :

l'Association des femmes acadiennes et francophones de l'Î.-P.-É. (AFAFIPE)

DESCRIPTION : La situation socioéconomique des femmes en milieu minoritaire représente des défis à différents niveaux. L'Association des femmes acadiennes et francophones de l'Î.-P.-É. intervient directement auprès de cette clientèle afin de l'appuyer dans ses démarches d'employabilité.

⇒ Nous sommes tous deux membres d'un comité atlantique nommé « Femmes Équité Atlantique » qui travaille à divers dossiers socioéconomiques pour les femmes.

⇒ Nous sommes partenaires dans le projet « Équilibrer revenu, travail et santé » au niveau provincial.

⇒ Nous avons collaboré à la production d'un livret d'information qui accompagnera le DVD « J'peux le faire », afin de stimuler les femmes à s'épanouir à tous les niveaux, y compris le niveau professionnel.

RÔLE(S) DU RDÉE : Le RDÉE appuie l'initiative « Femmes Équité Atlantique » et « Équilibrer revenu, travail et santé » en participant activement à ses activités, en tant que représentant local. Il a travaillé à la conception, au montage et à l'impression du livret « J'peux le faire » pour inciter les femmes à jouer un rôle plus actif dans leur collectivité. Finalement, le RDÉE a facilité le financement et le développement d'un plan d'action pour l'AFAFIPE.

CONTRIBUTEURS :

FINANCIERS :

- ⇒ APÉCA : projet « J'peux le faire ».
- ⇒ RDÉE : plan d'action
- ⇒ Aide à la participation d'activités d'employabilité



Organismes

EN NATURE :

⇒ Société éducative de l'Î.-P.-É., le Conseil de développement coopératif, la Société Saint-Thomas-d'Aquin et la SDBA pour le projet « Équilibrer revenu, travail et santé. »

⇒ Deux organismes de chacune des autres provinces de l'Atlantique pour le projet « Femmes Équité Atlantique. »

RETOMBÉES :

⇒ La communauté atlantique est mieux sensibilisée sur la situation socioéconomique des femmes du Canada Atlantique.

⇒ Un comité de travail a été mis sur pied pour mettre en œuvre le plan d'action « Équilibrer revenu, travail et santé ».

⇒ Un livret d'information accompagne le DVD « Je peux le faire », fournissant des informations supplémentaires.

⇒ Un plan d'action pour l'AFAFIPE.

« C'est toujours un plaisir de travailler avec le RDÉE. Les agentes sont toujours prêtes à offrir la perspective acadienne et francophone dans les projets et les comités y compris ceux qui visent l'équilibre entre le travail, le revenu et la santé et ceux qui touchent l'équité des femmes. »

Colette Arsenault
Directrice générale
Association
des femmes
acadiennes et
francophones de
l'Î.-P.-É.

APPUI À UN REGROUPEMENT D'ENTREPRENEURS

Projets et initiatives

Organismes



« Merci au RDÉE pour son appui continu dans l'élaboration et la mise en œuvre de nos dossiers. Sans le RDÉE, notre chambre de commerce n'aurait jamais vu le jour et ne pourrait continuer de fonctionner. Continuez votre beau travail. »

Maurice X. Gallant
Président intérimaire
Chambre de commerce
acadienne et francophone de
l'Î.-P.-É.

ORGANISME PARRAIN : La Chambre de commerce acadienne et francophone de l'Î.-P.-É. (CCAFLIPE)

DESCRIPTION : La Chambre de commerce acadienne et francophone de l'Île-du-Prince-Édouard s'est donnée comme mission de travailler au bien-être économique des entrepreneurs, et des coopérateurs des régions acadiennes et francophones de l'Î.-P.-É., et de veiller au développement de leurs ressources et à l'épanouissement de ses membres.

La CCAFLIPE travaille à :

⇒ Rassembler les gens d'affaires afin de contribuer à leur croissance industrielle, commerciale et économique.

⇒ Étudier, promouvoir, protéger et concrétiser les intérêts économiques, sociaux et professionnels de ses membres.

⇒ Conseiller ses membres et représenter leurs intérêts auprès des gouvernements provincial et fédéral, et de leur municipalité.

⇒ Promouvoir la formation, de concert avec les principaux intervenants du milieu, et offrir des occasions de se renseigner grâce à des petits déjeuners, des conférences, des ateliers ou des cours.

⇒ Rédiger et diffuser les renseignements nécessaires pour bien informer les membres du développement économique.

⇒ Servir de vitrine à ses membres en par-

icipant activement aux activités économiques régionales, provinciales et nationales, ainsi qu'aux différents comités et conseils d'administration régionaux.

RÔLE(S) DU RDÉE : Les agents du RDÉE continuent d'agir en tant que personnes ressources pour la CCAFLIPE, afin que celle-ci puisse organiser des rencontres et des activités car elle n'a pas d'employés à temps plein.

PARTENAIRES : Entreprises membres

CONTRIBUTEURS :

FINANCIERS :

⇒ Membres (par l'entremise de leurs cotisations)

EN NATURE :

⇒ RDÉE Î.-P.-É. par de l'aide dans l'organisation des événements et des ateliers destinés aux entreprises.

RETOMBÉES :

⇒ La Chambre de commerce continue de fonctionner et d'offrir ses services à ses membres;

⇒ Les efforts se poursuivent pour assurer un rapprochement de la CCAFLIPE et de la Chambre de commerce de Summerside;

⇒ La CCAFLIPE est membre de la Chambre de commerce de l'Î.-P.-É., et sa voix est donc reconnue dans les interventions politiques pour entrepreneurs;

⇒ La chambre a pu se munir d'un nouveau site web au www.ccaflipe.ca.

CENTRE GOÉLAND

Projets et initiatives

ORGANISME PARRAIN :

Le Conseil d'administration du Centre Goéland

DESCRIPTION : Le Centre Goéland construit un nouvel édifice moderne de 6 233 pieds carrés au Cap-Egmont, pouvant héberger 50 personnes et qui est mieux adapté aux besoins des marchés actuels. Un Comité de gestion vise à élargir considérablement le marché du centre pour assurer sa rentabilité. Par le passé, ce centre à but non lucratif était utilisé surtout par des groupes de retraite spirituelle, des scouts et des guides, des groupes d'immersion française et des clientèles touristiques et culturelles. Les efforts de marketing continueront de mettre l'accent sur des expériences paisibles et écologiques, en plein milieu de la nature. On misera davantage sur le marché du bien-être et des retraites (y compris tous genres d'organismes corporatifs, communautaires et publics à la recherche d'environnements naturels et méditatifs en vue de retraites ou de sessions de planification). Le centre fera également la promotion de forfaits naturels et culturels pour les groupes jeunesse, les groupes sportifs et les éco-voyageurs. On visera des marchés insulaires et hors-province.

RÔLE(S) DU RDÉE : Le RDÉE a été un joueur clé dans l'élaboration de ce projet, organisant de nombreuses rencontres, préparant les diverses demandes de financement, facilitant les relations avec les bailleurs de fonds et appuyant la promotion du projet.

PARTENAIRES :

Le Comité de gestion du Centre Goéland.



Infrastructures

CONTRIBUTEURS :

FINANCIERS :

⇒ L'Agence de promotion économique du Canada atlantique, Service Canada et le Gouvernement de l'Île-du-Prince-Édouard : 1,2 million de \$

EN NATURE :

⇒ Le Comité de gestion et le Conseil d'administration du Centre Goéland, ainsi que RDÉE Î.-P.-É., ont investi un nombre important d'heures pour appuyer la mise sur pied du projet.

RETOMBÉES :

- ⇒ un nouveau centre moderne;
- ⇒ l'injection de plus de 1,2 million de \$ dans l'économie locale ;
- ⇒ la venue d'un plus grand nombre de gens dans la région;
- ⇒ 10 emplois pendant la période de construction;
- ⇒ 3 emplois à temps plein et 4 emplois à temps partiel suite à la construction.

« Un gros merci à Gíselle Bernard et au RDÉE. Votre appui constant a beaucoup contribué à la construction de notre nouveau centre de retraite et de mieux-être! Bravo! »

Cyrus Gallant
Président
Conseil
d'administration
du Centre
Goéland

CONNECTIVITÉ À INTERNET

Projets et initiatives

Infrastructures

ROUTE 2

« La Ville de Summerside est heureuse de collaborer à la réalisation d'initiatives avec la SDBA et RDÉE Î.-P.-É. dans un but commun de transformer les communautés de l'île en des endroits où il fait bon vivre. »

Terry Murphy
Administrateur
en chef
ville de
Summerside

ORGANISME PARRAIN : SDBA

DESCRIPTION : Pour les fournisseurs réguliers de service Internet à haute vitesse, il n'est pas viable d'offrir un tel service dans les localités où la population n'est pas suffisamment dense. Les gens et les entrepreneurs de ces régions ne peuvent accéder au service haute vitesse. C'est pourquoi la SDBA examine diverses options d'assurer la connectivité des gens et des entrepreneurs partout sur son territoire. Elle s'est tout d'abord jointe à d'autres champions communautaires pour demander des fonds, afin d'installer un système à large bande passant s'étendant de North Cape à Hunter River. Les partenaires ont opté pour un réseau sans fil et ont demandé au Summerside Community Network de faire l'installation du réseau, que l'on

appelle Route 2. Les tours et les autres équipements furent installés. Les partenaires travaillent à assurer l'amélioration continue du service. On cherche également à développer des applications pratiques communes pour ce système. Parallèlement à cette initiative, la SDBA négocie avec une firme pour voir à l'offre d'un service d'accès à Internet par fibre optique.

RÔLE(S) DU RDÉE : Préparation des demandes de financement, participation à la table des champions Route 2, supervision de l'installation du système, facilitateur du projet.

PARTENAIRES : KenNet Inc., Central Development Corporation, Tignish Initiatives.

CONTRIBUTEURS :

FINANCIERS :

⇒ Industrie Canada (Service à large bande pour le développement rural et du Nord), Agence de promotion économique du Canada atlantique (Fonds d'investissement stratégique dans les collectivités) et le Gouvernement de l'Île-du-Prince-Édouard : 1,4 million de dollars.

EN NATURE :

⇒ RDÉE Î.-P.-É. en tant que membre de la table de travail en collaboration avec divers organismes de chacune des régions hôtes du projet.

RETOMBÉES : Une plus grande population peut maintenant avoir accès à un service à large bande passante.

PROGRAMME PERCÉ

Projets et initiatives

ORGANISME PARRAIN : SDBA

DESCRIPTION : Depuis trois ans, on invite des étudiants universitaires ou collégiaux qui en sont rendus à leur dernière année d'études à revenir à l'Île pour une semaine d'orientation, de découvertes personnelles et d'exploration de leur province d'origine (au niveau des emplois disponibles dans leur domaine d'études). On leur offre ensuite 12 semaines de stage chez un employeur qui œuvre directement dans leur champ d'études, afin qu'ils puissent vivre une expérience concrète de travail dans leur domaine. Les stages leur permettent aussi de rencontrer des intervenants dans leur domaine et de créer un réseau de ressources. L'objectif principal du programme est d'encourager ces jeunes à revenir dans l'Île pour s'y installer en permanence, pour y vivre et y faire carrière. Jusqu'à présent, 27 jeunes ont participé au programme, dont huit en 2006.

RÔLE(S) DU RDÉE : Encadrement et supervision de la coordination tout au long du projet, appui à la promotion, au recrutement et dans tout autre aspect nécessaire, en plus de la facilitation des demandes de financement.

PARTENAIRES : Huit à dix employeurs par année

CONTRIBUTEURS :

FINANCIERS (2004- 2006) :

⇒ Agence de promotion économique du Canada atlantique : 193 124 \$

⇒ Service Canada et employeurs (salaires des participants) : 63 892 \$

EN NATURE (2004- 2006) :

⇒ SDBA : 15 191 \$

⇒ RDÉE : 125 heures



Jeunesse

RETOMBÉES :

⇒ Embauche d'un coordonnateur à temps plein;

⇒ de 8 à 10 étudiants collégiaux ou universitaires ont un emploi d'été dans leurs champs d'étude, acquérant ainsi de l'expérience dans leur domaine d'études;

⇒ les jeunes connaissent mieux les possibilités de vie et de carrière dans l'Île;

⇒ les jeunes peuvent accéder plus facilement à des formations plus poussées;

⇒ les employeurs ont la possibilité d'embaucher des employés pour la saison estivale, qui sont formés spécifiquement dans le domaine de travail de l'entreprise;

⇒ le projet injecte plus de 85 000 \$ annuellement dans l'économie provinciale.

« C'est un plaisir pour Jeunesse acadienne de s'associer au RDÉE, afin d'offrir une gamme de services aux jeunes francophones et Acadiens axés sur l'économie. »

Véronique Mallet
Directrice générale
Jeunesse
Acadienne ltée

JEUNES ENTREPRISES

Projets et initiatives

Jeunesse

« Grâce à des individus comme Christine, le programme Junior Achievement of P.E.I. Jeunes entreprises î.-P.-É. a été capable de rejoindre un plus grand nombre de jeunes (3 200), et d'offrir une plus grande diversité de programme que jamais auparavant. Des gens comme Christine, qui donnent généreusement de leur temps au bénéfice des autres, aident à renforcer nos communautés. Nous vous prions de remercier Christine pour avoir si généreusement offert son temps et ses talents dans l'appui de nos jeunes. »

Jo-Ann Campbell-Boutillier
Présidente et directrice des opérations
Junior Achievement of P.E.I.

ORGANISME HÔTE : SDBA livre la version française du programme Junior Achievement

DESCRIPTION DU PROJET : Il s'agit de la livraison de deux programmes sur l'entrepreneuriat à des groupes de jeunes francophones d'un bout à l'autre de la province. En fait, on rejoint annuellement au-delà de 200 jeunes. Le programme junior est intitulé « Initiation aux affaires » tandis que le programme sénior s'intitule « Les études : un choix économique. » On offre quatre ateliers d'une heure chacun. On présente un aperçu général de l'entrepreneuriat et de l'importance de l'éducation dans l'atteinte des buts personnels et professionnels. Les ateliers sont livrés conjointement par des employés communautaires et des bénévoles.

RÔLE(S) DU RDÉE AU SEIN DE CE PROJET : coordination et encadrement de l'équipe qui livre les ateliers, préparation de l'horaire des ateliers, participation à la livraison d'ateliers, promotion du programme.



PARTENAIRES : Junior Achievement PEI, site hôtes du programme, groupes de jeunes.

CONTRIBUTEURS

FINANCIERS :

⇒ Aucun échange de fonds.

EN NATURE :

⇒ RDÉE par le prêt des services d'une agente jeunesse pour faciliter l'offre du programme.

RÉSULTATS/RETOMBÉES/EMPLOIS :

⇒ Plus de 200 jeunes annuellement apprennent les bases de l'entrepreneuriat;

⇒ Certains jeunes poursuivent leur apprentissage en participant par la suite au programme « Jeunes millionnaires » afin de fonder leur propre entreprise;

⇒ Plusieurs bénévoles de la communauté apprennent à donner des ateliers.



JEUNES MILLIONNAIRES

Projets et initiatives

Jeunesse

ORGANISME PARRAIN : *Central Development Corporation* administre globalement le programme provincial, et la Société de développement de la Baie acadienne gère la portion francophone provinciale par l'entremise de son partenariat avec RDÉE Î.-P.-É..

DESCRIPTION : Possibilité d'ateliers d'appoint sur les bases de l'entrepreneuriat à des jeunes dans les régions acadiennes et francophones de l'Île, afin de se préparer à former leur propre petite entreprise estivale. Tout jeune entrepreneur individuel qui respecte les critères d'admissibilité peut recevoir un octroi maximal de 100 \$ voué au démarrage de son entreprise, et les partenariats peuvent recevoir un octroi maximal de 150 \$. Au cours de l'été 2006, 27 jeunes francophones des régions Charlottetown, Rustico, Summerside et Évangéline ont créé 19 petites entreprises pour offrir une gamme complète de produits et de services.

RÔLE(S) DU RDÉE : La coordination et la prestation des ateliers, la coordination des octrois, la supervision des jeunes, l'appui à la promotion, l'appui et les suivis sur les lieux de travail.

PARTENAIRES : La *Central Development Corporation*, Divers organismes locaux qui permettent aux jeunes d'y vendre leurs produits, les parents qui appuient les jeunes et qui les transportent.

CONTRIBUTEURS :

FINANCIERS (ANNUELS) :

⇒ Agence de promotion économique du Canada atlantique, par l'entremise de la *Central Development Corporation*



- ⇒ pour administration : 6 000 \$;
- ⇒ pour octrois aux jeunes : 2 000 \$;
- ⇒ Service Canada (programme Placement carrière) pour coordination : 2 500 \$

EN NATURE :

⇒ RDÉE Î.-P.-É. et SDBA pour encadrement et supervision de la coordination, puis administration du programme : 80 heures.

RETOMBÉES :

- ⇒ 27 jeunes ont gagné de l'expérience en entrepreneuriat, travaillé dans le cadre d'un emploi d'été, appris à assumer des responsabilités et gagné un peu d'argent;
- ⇒ Injection d'environ 2 000 \$ en octrois destinés aux jeunes;
- ⇒ Embauche d'une personne pour s'occuper de la coordination;
- ⇒ Possibilité pour les communautés d'obtenir de nouveaux services ou nouveaux produits
- ⇒ La SDBA reçoit annuellement 6 000 \$ pour administrer le programme.

« Comme seul organisme francophone à livrer le programme des Jeunes Millionnaires dans l'Île, la SDBA et le RDÉE jouent un rôle critique pour garantir que nos jeunes francophones reçoivent l'opportunité de cette orientation en entrepreneuriat, qui est axée sur l'expérience. »

Shane MacDougall
Gérant
Central
Development
Corporation

JEFLIPE

Projets et initiatives

Jeunesse



« L'East Prince Youth Development Centre est très heureux de son partenariat avec RDÉE Î.-P.-É. et la SDBA. Ils nous ont beaucoup aidés dans la mise en œuvre de nos programmes, aidant nos employés à bien se brancher au sein de la communauté, ainsi qu'en formant des partenariats pour des forums jeunesse et ses sessions sur le marché de l'emploi. »

Lilia MacIsaac-Buchanan
Gérante
East Prince Youth Development Centre

ORGANISME PARRAIN : RDÉE Î.-P.-É.
(en partenariat avec SDBA)

DESCRIPTION : Lorsqu'il sera établi, le réseau JEFLIPE (un acronyme pour « jeunes entrepreneurs francophones de l'Île-du-Prince-Édouard) visera à promouvoir l'intégration socio-économique des jeunes francophones de l'Île et à freiner ainsi leur exode de cette province. Le réseau, qui sera géré par et pour des jeunes, pourra éventuellement prendre la charge de plusieurs programmes visant l'emploi et l'entrepreneuriat jeunesse. Pour faciliter le travail du réseau, on développera le portail web www.jeflipe.ca, qui se veut un site de référence qui offre les meilleurs liens dans les domaines de l'orientation de carrière, de l'emploi et de la création de l'entreprise. Pour répondre au besoin de communication entre les jeunes, on retrouvera aussi sur le portail un « chat room », un forum de discussion, un babillard pour petites annonces et de la musique originale de l'Île. Le travail lié à la création de ce portail a débuté l'an dernier; on y a apporté des modifications à sa composition cette année. On prévoit la mise

sur pied du réseau et le lancement du portail au cours de la prochaine année fiscale.

RÔLE(S) DU RDÉE : Coordination du projet, supervision de la planification du portail, montage du site

CONTRIBUTEURS :

FINANCIERS :

⇒ Agence de promotion économique du Canada atlantique : 72 175 \$

RDÉE : 6 000 \$

EN NATURE :

⇒ CIFTA et SDBA (administration, volet technique) : 28 745 \$

⇒ RDÉE (supervision, administration) : 125 heures

⇒ Comité avisé : 50 heures.

RETOMBÉES : Les jeunes ont leur propre réseau d'intégration socioéconomique ainsi qu'un portail qui leur appartient et qui est autogéré par eux et pour eux.

PLAN VISION ET LAVAG

ORGANISME PARRAIN :

La Société Saint-Thomas-d'Aquin

DESCRIPTION : Il y a quatre ans, la communauté acadienne et francophone de l'Île a procédé à l'élaboration de plans stratégiques de développement de cinq ans, pour la province et ses six communautés. Nous sommes maintenant rendus à la troisième année de la mise en œuvre de ces Plans Vision, qui contiennent plusieurs centaines d'activités. La SSTA, ses six comités régionaux et plusieurs autres organismes de la communauté travaillent à la réalisation de diverses composantes des plans.

RÔLE(S) DU RDÉE : Le RDÉE avait d'abord proposé l'adoption d'un Plan Vision et a facilité l'accès aux fonds nécessaires pour la préparation des plans. Le RDÉE a élaboré un outil en ligne pour la compilation et la gestion des données de la mise en œuvre de ces plans. Nommé LAVAG (Local – Action – Vision – Accès – Global), cet outil permet également l'évaluation de chaque activité et de chaque objectif. Il y est très facile de voir quelles activités ont connu un succès et quelles ont moins réussi, car la collecte de l'information se fait de façon continue. Le RDÉE travaille présentement en collaboration avec la SSTA, les comités régionaux et divers partenaires à la compilation des informations sur les projets communautaires. Le RDÉE appuie également plusieurs organismes dans la mise en œuvre de leurs projets qui touchent les volets du plan.

PARTENAIRES : Comités régionaux, nombreux organismes de la communauté.

CONTRIBUTEURS :

FINANCIER (phase d'élaboration des plans):

- ⇒ Secrétariat rural : 100 000 \$
- ⇒ Gouvernement de l'Î.-P.-É. 25 000 \$
- ⇒ RDÉE : 25 000 \$ pour l'outil de cueillette.

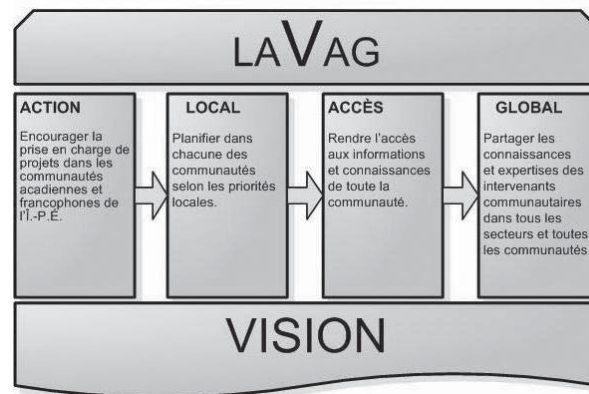
EN NATURE (phase d'élaboration des plans) :

- ⇒ Communauté acadienne et francophone : 100 000 \$.

RETOMBÉES :

⇒ La communauté possède un plan global qui guide son développement dans une direction commune, et qui facilite l'accès aux fonds gouvernementaux.

⇒ La communauté possède un outil d'évaluation et de gestion.



Outils

« La SSTA aimerait souligner la contribution inestimable du RDÉE à la réalisation du Plan Vision, du plan de développement global de la communauté acadienne et francophone de l'Î.-P.-É., et le soutien continu reçu pour l'élaboration d'outils de travail qui faciliteront non seulement la mise en œuvre, mais aussi l'évaluation des réalisations du plan. Cet appui contribue à une participation accrue des francophones au développement économique communautaire, qui constitue un élément essentiel à la pérennité de nos communautés. »

Lizanne Thorne
Directrice
générale
Société Saint-
Thomas-d'Aquin

LE PORTAIL WEB WWW.MONILE.CA

Projets et initiatives

Outils

« Le partenariat que nous avons créé avec le RDÉE bénéficie certainement à nos deux organismes, puisque nos clients peuvent maintenant être servis dans la langue officielle de leur choix. Nous considérons cette situation comme un progrès important dans la prestation de nos services à la clientèle. »

Bill Martin
Directeur général
CEED PEI Inc.

ORGANISME PARRAIN :
RDÉE Île-du-Prince-Édouard

DESCRIPTION : Le nouveau portail « Mon île », que l'on retrouve sur le site www.monile.ca, vise à informer les francophones d'ailleurs sur les régions acadiennes et francophones de l'Île; et à les encourager à venir s'y installer. Il cherche aussi à convaincre d'anciens insulaires de revenir dans leur province natale. De plus, il pourra aider à mieux sensibiliser les francophones et les francophiles qui sont déjà ici aux emplois, aux services et aux activités communautaires qui leur sont offertes. On y retrouve quatre grands thèmes. « Notre francophonie » décrit les régions acadiennes et francophones de la province et leur histoire. « Notre économie » présente les avantages et opportunités, les emplois et l'appui à l'entrepreneuriat. « Notre qualité de vie » touche les volets éducation, la santé, les activités culturelles, communautaires et sociales, les services à la famille et les activités récréatives ou sportives. « Informations » offre des détails sur le déménagement dans l'Île et les coordonnées de personnes ou d'organismes à contacter.

RÔLE(S) DU RDÉE : RDÉE Î.-P.-É. a initié ce projet et s'est occupé de la recherche des informations nécessaires et de la mise sur pied du portail.

CONTRIBUTEURS :

FINANCIERS :

⇒ 8000\$ provenant du RDÉE.

PARTENAIRES :

⇒ Organismes communautaires par l'appui à la cueillette de données et la mise à jour de celles-ci.

RETOMBÉES : La communauté acadienne et francophone possède depuis le 22 novembre 2006 un bel outil de promotion moderne.



GUICHET DE SERVICES

ORGANISME PARRAIN :
RDÉE Île-du-Prince-Édouard

DESCRIPTION : Ce portail communautaire permet aux gens d'accéder à des informations sur tous les services offerts en français par la communauté, ainsi que par les gouvernements provinciaux et fédéraux. Il est le premier arrêt pour la recherche d'informations sur les services en français. On peut y créer des sections relatives à des organismes, des groupes ou des comités spécifiques afin que leurs membres puissent échanger des documents ou participer à des discussions en ligne. On y retrouve, entre autres, une bibliothèque de documents, un courriel en ligne et un babillard. C'est également à partir de ce guichet que l'on crée un bulletin virtuel communautaire, que peuvent utiliser tous les partenaires de l'île pour diffuser leurs nouvelles. Les abonnés ont le choix d'indiquer le type de nouvelles qu'ils désirent recevoir (emplois, nouvelles économiques, activités communautaires, ateliers, etc.) et la fréquence de réception du bulletin par courriel.

RÔLE(S) DU RDÉE : Le RDÉE, qui a conçu les plans du guichet, facilite la mise sur pied du projet et supervisera son fonctionnement.

PARTENAIRES : Société St-Thomas-d'Aquin, Société de développement de la Baie acadienne, Société éducative de l'Î.-P.-É. et Carrefour de l'Isle-St-Jean (Phase 1).

Tous les organismes acadiens et francophones de l'Î.-P.-É. (Phase 2).

CONTRIBUTEURS :

FINANCIERS :

⇒ Le programme Franccommunautés virtuelles d'Industrie Canada : 31 500 \$

EN NATURE :

⇒ SSTA, SDBA, SOCEDIPE et RDÉE : 31 500 \$ plus participation au comité directeur;

⇒ Carrefour de l'Isle-Saint-Jean : Mise à contribution de l'île branchée

RETOMBÉES :

⇒ La communauté possède un guichet de services efficace rempli d'une gamme d'outils adaptés à ses besoins.

Outils

« Merci à la Société de développement et au RDÉE pour le travail dans leurs projets en matière d'économie du savoir ! »

Tim Wartman
Agent de projets
Industrie
Canada



JOURNAL DE L'EMPLOI

Projets et initiatives

Outils

« Le fait que RDÉE Î.-P.-É. diffuse plusieurs communiqués donne à nos lecteurs et nos lectrices un accès à une information fiable sur le développement économique en général, et particulièrement les activités du RDÉE. Nous considérons comme un apport précieux la collaboration du RDÉE et de son service de communication. »

Jacinthe Laforest
Rédactrice
La Voix
Acadienne

ORGANISME PARRAIN :
Employment Journey

DESCRIPTION : Le journal anglophone, *Employment Journey*, qui dessert les Comtés de Kings et Queens, veut agrandir sa couverture journalistique dans le Comté de Prince, et mettre sur pied une version française de son journal, que l'on nommera *La Voie de l'emploi*. Il a donc consulté plusieurs intervenants clés de la communauté acadienne et francophone pour susciter des idées. Les partenaires ont donc formé un comité consultatif pour suggérer des sujets de couverture. Le journal La Voix acadienne s'occupera de la rédaction des textes, du montage des pages et de la distribution des journaux, qui sera publié mensuellement dès le mois de mai. Le projet offre les fonds nécessaires à l'embauche d'une personne et remboursera tous les coûts liés à la production et la publication du journal. Le contenu devra être conforme aux critères de l'Entente de développement du marché du travail Canada/Î.-P.-É. (gérée par Service Canada et le ministère provincial de Développement et technologie). On touchera principalement des sujets reliés aux emplois qui sont les plus en demande dans l'Île, ou qui touchent les secteurs qu'englobe le P.E.I. Association of Sector Councils. Le journal sera publié dans La Voix acadienne une fois par mois. Nous distribuerons 3 000 copies du journal; le tirage régulier est de 1 000 copies.

RÔLE(S) DU RDÉE : Le RDÉE, qui a participé activement aux négociations du projet, siège au comité consultatif en vue de faire des suggestions de sujets pour le journal.

PARTENAIRES : La Voix acadienne, la SDBA, SSTA, Société éducative de l'Î.-P.-É., Conseil de développement coopératif et P.E.I. Association of Sector Councils.

CONTRIBUTEURS :

FINANCIER :

⇒ Service Canada et Développement et technologie Î.-P.-É. : 53 920 \$

EN NATURE :

⇒ Les partenaires : 2 500 \$

RETOMBÉES :

⇒ La communauté francophone aura son propre journal d'emploi dès le printemps prochain.



PROFILS COMMUNAUTAIRES

ORGANISME PARRAIN :

RDÉE Canada

DESCRIPTION : RDÉE Canada, en collaboration avec les RDÉE provinciaux et territoriaux, a produit une série de profils socio-économiques pour les communautés acadiennes et francophones au pays. Parmi ces profils, on en compte un pour chacun des trois comtés de l'Île-du-Prince-Édouard, soit Prince, Queens et Kings. Ceux-ci présentent un portrait quantitatif ainsi que statistique de chaque comté. On y retrouve des renseignements sur la population, les niveaux de scolarité, le genre d'industries et professions les plus répandues, les niveaux de revenus, les taux de chômage, la langue parlée, etc. Pour accéder aux profils, visitez le site de RDÉE Canada à l'adresse www.rdee.ca et cliquez sur la section « Profils socio-économiques » dans le coin inférieur droit de la page.

RÔLE(S) DU RDÉE : Coordination de la recherche.

PARTENAIRES :

⇒ RDÉE provinciaux et territoriaux du Canada

CONTRIBUTEURS :

FINANCIERS :

⇒ Service Canada a financé le développement de tous les profils par l'entremise de son financement de RDÉE Canada.

EN NATURE :

⇒ RDÉE provinciaux et territoriaux par l'appui à la cueillette de l'information et la participation au comité aviseur.

RETOMBÉES : La communauté aura à sa disponibilité des profils quantitatifs et qualitatifs de plusieurs des communautés acadiennes et francophones du Canada, ce qui permettra de mieux comprendre les enjeux et les réalités des communautés.

The screenshot displays the RDÉE Canada website interface. At the top, there's a navigation bar with 'ENGLISH' and 'Notes Méthodologiques'. The main content area is titled 'Profil socio-économique Île-du-Prince-Édouard' and lists three counties: 'Kings', 'Comté de Prince', and 'Comté de Queens'. Below this, there are three sections, each with a representative image and a title: 'Kings' with a lighthouse, 'Comté de Prince' with a boat, and 'Comté de Queens' with a lighthouse. Each section includes a brief statistical overview and a 'Suite...' link. The bottom of the page features a 'Vision, défis, opportunités : un survol' section with a lighthouse image and a brief overview of the region's economic challenges and opportunities.

Outils

« GénieArts Î.-P.-É. désire remercier RDÉE Île-du-Prince-Édouard pour l'expertise technologique qu'il a apportée à la planification et à l'élaboration de ses sondages en ligne. »

Cécile Arsenault
Agente aux affaires culturelles francophones
Gouvernement de l'Î.-P.-É.

PROFIL DU SAVOIR COMMUNAUTAIRE (PROJET D'INVENTAIRE DES COMPÉTENCES DE LA COLLECTIVITÉ)

Projets et initiatives

Outils

« Félicitations à RDÉE Î.-P.-É. pour son appui soutenu et son leadership au Comité de développement des ressources francophones. Il s'agit d'une belle collaboration entre les gouvernements et la communauté acadienne et francophone de l'île ! »

Adrien Poirier
Coordonnateur
des langues
officielles
Industrie
Canada

ORGANISME PARRAIN :
RDÉE Île-du-Prince-Édouard

DESCRIPTION : Ce projet comprend le développement d'un questionnaire (versions papier et en ligne) pour inventorier les compétences, les connaissances et les intérêts des francophones de la province. On prévoit ajouter au moins 100 questionnaires remplis à la base de données à chaque année. L'identité des répondeurs demeure confidentielle. Cependant, les employeurs et les organismes pourront déterminer, en consultant la base de données, le volume d'intérêt ou de compétences dans des secteurs spécifiques.

On pourrait alors aider les employeurs à trouver des employés éventuels ou des organismes à identifier des bénévoles possibles. Le questionnaire aborde des thèmes comme le niveau d'éducation et la formation, le niveau de compétence en communication et en informatique, le genre spécifique d'emplois déjà occupés, les aptitudes et expériences entrepreneuriales,

les compétences artistiques, culturelles, sportives et en matière de loisirs, les passe-temps et l'engagement communautaire.

RÔLE(S) DU RDÉE : Élaboration et distribution du questionnaire, entrée des données, compilation des résultats, maillage entre chercheurs et répondeurs, sous-traitance

CONTRIBUTEURS :

FINANCIERS :

⇒ 15 000 \$ provenant du RDÉE pour l'élaboration de l'outil et la cueillette des données.

NATURE :

⇒ RDÉE pour faciliter la cueillette continue des informations et l'extraction des résultats.

RETOMBÉES : La communauté possède un outil qui compile les intérêts et les capacités de ses ressources humaines, permettant ainsi le maillage entre les employeurs ou les organismes communautaires avec des employés ou des bénévoles possibles.



CONFÉRENCE « AVANCER LES COMMUNAUTÉS »

ORGANISME PARRAIN :

Central Development Corporation (CDC)

DESCRIPTION : La CDC a coordonné la première conférence annuelle bilingue « Advancing Communities / Avancer les communautés » à Charlottetown, du 23 au 26 octobre 2006. La conférence, qui avait pour thème « Bâtir la capacité dans nos communautés », a attiré plus de 170 personnes de partout au Canada atlantique. Celle-ci a fourni aux dirigeants de communautés des outils, des stratégies et des liens très utiles pour faire avancer leur communauté. Au programme, on retrouvait des ateliers, des conférences ainsi que des visites de lieux qui se servent de pratiques exemplaires. Parmi les conférenciers, on pouvait compter sur des experts de partout au Canada et de l'Angleterre.

RÔLE(S) DU RDÉE : Les membres de l'équipe du RDÉE ont participé à la conférence en tant qu'hôtes et hôtesse pour accueillir les délégués, pour présenter dans les deux langues les conférenciers et les animateurs d'ateliers, et

pour aider à la traduction de questions et commentaires. Le RDÉE a également collaboré à l'organisation et la promotion de la rencontre, ainsi qu'au recrutement de délégués.

PARTENAIRES : Les sociétés de développement de la province (y compris la SDBA), les hôtels de Charlottetown.

CONTRIBUTEURS :

FINANCIERS :

⇒ L'Agence de promotion économique du Canada atlantique : plus de 200 000\$

EN NATURE :

⇒ Sociétés de développement de la province;
⇒ RDÉE Î.-P.-É. afin d'appuyer la tenue bilingue de cet événement.

RETOMBÉES :

⇒ Les gens de partout dans la région atlantique ont appris de nouvelles façons d'améliorer les aptitudes de leurs communautés.
⇒ Des nouveaux contacts fut créés.
⇒ Les gens ont pu partager leurs expériences.



« La Central Development Corporation apprécie grandement la contribution de l'équipe du RDÉE à l'immense succès de la conférence «Avancer les communautés», qui a eu lieu à Charlottetown en octobre 2006. En siégeant au comité organisateur et en offrant des traductions françaises au cours de la conférence, l'équipe a réellement constitué une ressource valable. »

Shane MacDougall
Gérant
Central Development Corporation

COUPE ACADIANA

Projets et initiatives

Événements

ORGANISME PARRAIN : Le Comité organisateur du 8e tournoi annuel de la Coupe Acadiana

DESCRIPTION : Quatre-vingt golfeurs de l'Î.-P.-É., du Nouveau-Brunswick, de la France, de la Belgique et de la Louisiane, dont la grande majorité étant des gens d'affaires, se sont rassemblés à l'Île-du-Prince-Édouard en août dernier pour le 8e tournoi annuel de golf de la Coupe Acadiana. Les gens se sont réunis pour des rencontres d'affaires, des visites touristiques et des échanges culturels et sociaux, en plus de jouer au golf. L'Équipe Acadie a affronté l'Équipe internationale dans trois matchs officiels sur deux des meilleurs terrains de la province, soit The Links at Crowbush Cove et Mill River. C'est l'équipe acadienne qui a remporté la victoire du tournoi, mais d'un seul point (40-39). Les deux équipes se considèrent gagnantes puisque leurs membres ont pu tisser des liens d'amitié et d'affaires à long terme. Une autre cinquantaine de conjoint(e)s et parrains se sont joint(e)s aux golfeurs pour plusieurs des activités.

RÔLE(S) DU RDÉE : Facilitation de l'accès au financement, support à l'organisation et à la tenue de l'événement, coordination de la promotion et appui aux échanges d'affaires.

CONTRIBUTEURS :

FINANCIERS :

⇒ Golfeurs : 50 000 \$

⇒ Commanditaires (Gouvernement de l'Île, hôtels, SOCEDIPE, SDBA, SOCEDIPE, Caisse populaire Évangéline, Club Richelieu, Centre Expo-Festival etc.) : 25 000 \$

EN NATURE :

⇒ RDÉE Î.-P.-É. : appui à l'organisation et la promotion;

⇒ SDBA : gestion des résultats.

RETOMBÉES :

⇒ Des liens d'amitié et d'affaires tissés pendant le tournoi encourageront les gens de l'extérieur à faire affaire avec l'Île et à y revenir comme touristes

⇒ Le tournoi a rapporté environ 250 000 \$ en retombées économiques à l'Île.



« En tant que coprésident de la Coupe Acadiana 2006 Î.P.É., je dois plusieurs remerciements au RDÉE et à la SDBA pour leur soutien inlassable dans le cadre de ce tournoi de golf. Grâce à leur soutien dans la planification et le déroulement de ce prestigieux événement international, celui-ci a été un franc succès à tous points de vue. Un important réseau de gens d'affaires a aussi été créé lors du tournoi de la Coupe Acadiana 2006. Bravo !! »

Gabriel Arsenault

Coprésident

Coupe Acadiana 2006

VARIA

Projets et initiatives

Nouveau site web

RDÉE Île-du-Prince-Édouard s'est récemment doté d'un nouveau portail web afin de mieux promouvoir ses services et ses réalisations. Le site offre aussi une gamme d'outils de travail pour les employés et les partenaires de RDÉE Î.-P.-É.

Le portail reflète certains éléments clés de la nouvelle image corporative du RDÉE et montre le logo avec le nouveau slogan du RDÉE, soit « Votre point d'entrée francophone au développement économique communautaire et entrepreneurial ! »

Nouveau dépliant

En début d'année, nous avons publié un dépliant et une affiche pour mettre en évidence le fait que nous offrons maintenant deux axes de services, soit dans le développement économique communautaire et dans l'appui aux entreprises.

Cette publicité visait surtout des représentants gouvernementaux et des intervenants du milieu du développement économique et associatif. Un autre dépliant, celui-ci destiné au public, sera publié au cours de la nouvelle année.

Perfectionnement professionnel

Afin d'assurer que ses clients puissent recevoir le meilleur service possible, le RDÉE encourage fortement le perfectionnement professionnel des membres de son équipe. Plusieurs des agents ont pu participer à des ateliers, des sessions ou des conférences au cours de l'année pour approfondir leurs connaissances au niveau du DÉC (développement économique communautaire) et du service aux entreprises.

L'an dernier, tous les agents de développement et les gestionnaires ont aussi participé à une formation nationale sur le DÉC, étalée sur plusieurs mois. Cette année, certains des agents se sont inscrits à un programme du Collège communautaire du Nouveau-Brunswick nommé « L'entrepreneurship et la petite entreprise. »

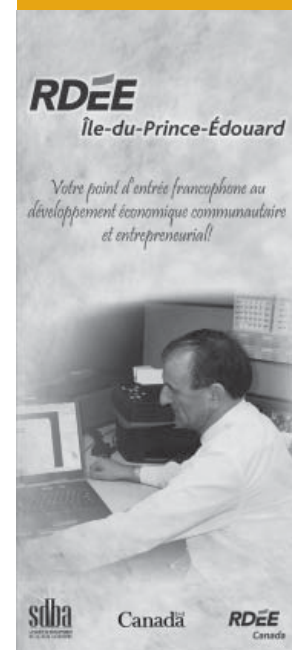
Samedi d'être bien

RDÉE Île-du-Prince-Édouard a participé au comité organisateur de la rencontre « Samedi d'être bien » à l'automne dernier. Cette rencontre qui visait le bien-être des travailleurs communautaires et des entrepreneurs, touchait des sujets liés à la santé physique et mentale. Plusieurs gens y ont participé pour se ressourcer ou tout simplement pour relaxer.

« Il serait difficile de ne pas être au courant de toutes les activités du RDÉE Île-du-Prince-Édouard. On nous envoie régulièrement des communiqués et ses employés sont toujours disponibles lorsque que nous avons besoin d'information supplémentaire. »

Paul Légère

Vidéo journaliste
Radio-Canada



PARTENARIATS

« En octobre 2006, suite à l'organisation d'un évènement d'envergure comme notre colloque atlantique sur la petite enfance, je devais trouver plusieurs sources de fonds pour couvrir les coûts. Giselle m'a aidée dans la recherche de nouveaux bailleurs de fonds et à remplir les demandes de financement. Son aide a été très appréciée et notre évènement a connu une grande réussite ! Merci ! »

Nicole Drouin
Directrice
générale
Fédération des
parents de l'Î.-
P.-É.

La vaste majorité des projets que touche le RDÉE sont réalisés en partenariat avec différents organismes ou regroupements. En revoyant la liste des projets plus tôt dans ce rapport, vous aurez pu prendre conscience des noms de ces partenaires ainsi qu'une description de la nature du partenariat. Nous collaborons également avec d'autres organismes qui n'ont pas nécessairement été mentionnés en détails dans la liste des projets énumérés. Nous vous faisons part d'une brève description de ces autres partenariats.



Société éducative
Île-du-Prince-Édouard

La Société éducative de l'Î.-P.-É. (SOCEDIPE) : comme institution de formation francophone pour adultes, la SOCEDIPE a beaucoup à offrir au niveau de l'employabilité des gens. La Société éducative est donc un partenaire de premier plan dans tout volet de formation compris dans les projets du RDÉE. On compte parmi ceux-ci; le programme PERCÉ et les ateliers entrepreneuriaux de ProfitHabilité.

Table des représentants d'organismes provinciaux : Cette table permet un échange continu d'informations avec les dirigeants des organismes acadiens et francophones, qui ont un mandat provincial à l'Î.-P.-É. Cette table se réunit à plusieurs occasions au cours de l'année, afin d'échanger et de travailler conjointement sur des dossiers qui impliquent l'ensemble des partenaires.



Jeunesse Acadienne : Cet organisme jeunesse provincial œuvre au bien-être de ses jeunes membres, y compris au niveau socioéconomique. Nous collaborons donc de façon régulière à l'organisation d'activités qui touchent les carrières et l'entrepreneuriat. Il y a quelques années, nous avons organisé conjointement un camp d'entrepreneurship pour jeunes. Jeunesse acadienne se joint également à nous et à divers autres partenaires pour une tournée d'information annuelle. Dans chaque région, on parle aux jeunes des programmes et des activités qui leur sont offerts par les partenaires, surtout au niveau des études avancées, des possibilités de carrière et de l'option d'entrepreneuriat.

PARTENARIATS

L'Équipe rurale de l'Île-du-Prince-Édouard :

Le RDÉE siège à ce comité fédéral-provincial qui vise à sensibiliser les responsables des ministères gouvernementaux sur les besoins des communautés rurales, encourageant ainsi les gouvernements à prendre en considération ces besoins lorsque vient le temps d'élaborer de nouveaux programmes. Le RDÉE contribue à les informer sur la réalité et les enjeux des communautés rurales acadiennes et francophones.



Circuit côtier North Cape : Fondé en juin 2005, ce circuit est une initiative de Resources West en partenariat avec les trois associations touristiques du Comté de Prince. Ce regroupement a comme premier but de faire la promotion de « l'ouest de l'Île-du-Prince-Édouard, ses habitants, sa fierté et son histoire. » Grâce à cette organisation, les touristes profitent maintenant d'une multitude d'outils d'orientation et de promotion qui les aident à mieux planifier et à maximiser leur expérience et le temps qu'ils passent dans la région ouest de l'Île. RDÉE Î.-P.-É. siège au comité directeur à titre de personne ressource pour la communauté acadienne et francophone de l'Île.



East Prince Youth Development Corporation (EPYDC) :

Le RDÉE siège au conseil d'administration de cette société, assurant l'apport d'un aspect francophone dans ses activités. La mission de son centre est de créer un avenir optimiste pour les jeunes et la communauté, en offrant des occasions aux jeunes d'apprendre de nouvelles expertises, d'acquérir une plus grande expérience de travail, de devenir davantage « employables », de gagner de la confiance en soi et de devenir plus productifs dans la communauté. Le centre chapeaute la prestation d'une gamme complète de services destinés aux jeunes et à la communauté.

P.E.I. Business Women's Association (PEIBWA):

En tant que membre de cette association de femmes d'affaires, le RDÉE offre la perspective francophone lorsqu'on songe à organiser des conférences ou des ateliers. Le PEIBWA est un organisme sans but lucratif qui représente les femmes d'affaires de la province. Son mandat est d'aider les femmes à réussir en affaires par la prestation de services et de programmes qui satisfont à leurs objectifs.

« L'émission Le Réveil à la radio de Radio-Canada remercie le RDÉE et son personnel pour la collaboration établie depuis plusieurs années. Le RDÉE se charge de nous tenir au courant des activités, des accomplissements et des projets qui touchent de près la population francophone et acadienne de l'île. Par la communication écrite et parfois verbale, l'émission Le Réveil demeure aux premières loges de ces événements, nous permettant une couverture professionnelle et active des activités dans l'île. »

Audette Chiasson
Réalisatrice
Le Réveil

LAURIERS DE LA PME 2007



« CBDC West Prince Ventures est très heureux d'avoir pu devenir partenaire avec RDÉE Î.-P.-É., permettant ainsi un meilleur partage de la communication et de l'expertise commerciale avec la communauté francophone. »

Norma MacNeill
Directrice générale
CBDC West Prince Ventures

À tous les deux ans, RDÉE Canada organise le concours national Lauriers de la PME, pour reconnaître les vaillants efforts des petites et moyennes entreprises acadiennes et francophones au pays. Il a donc invité ses 12 provinces et territoires membres à soumettre des finalistes au concours national 2007. Ces finalistes seront ensuite invités à participer au Gala des Lauriers 2007 à Ottawa le 10 novembre 2007. On y annoncera alors les gagnants nationaux. RDÉE Île-du-Prince-Édouard a pour sa part organisé un concours provincial. Les candidats qui correspondent le mieux aux critères du concours ont été invités à accepter un prix provincial lors du Banquet des entrepreneurs 2007, le 10 mars dernier à Summerside.



CHUCK ET ALBERT **CATÉGORIE « NOUVELLE ENTREPRISE »**

Cette compagnie est gérée par Chuck et Albert Arsenault, membres de l'ancien groupe

Barachois, qui a fait le tour du monde avec ses spectacles de musique, de danse et de comédie acadienne. Le duo se concentre sur la présentation de sketches comiques et de musique traditionnelle. Le duo a surtout joué au Canada au cours des trois dernières années et planifie une tournée internationale. Les deux derniers étés, ils ont beaucoup joué au Théâtre MacKenzie. Chuck et Albert ont remporté le prix RAD-ARTS-ROSEQ et furent nommés pour un prix des « 2006 Canadian Comedy Awards ». Leur DVD « C'est What? » fut en nomination cette année pour un prix des « East Coast Music Awards ».



WELLINGTON CONSTRUCTION CO. LTD. **CATÉGORIE « ENTREPRISE DE SERVICE »**

Cette compagnie, fondée en 1972, demeure très occupée, surtout dans le domaine de la construction commerciale, sous la direction des frères-partenaires David et Roger Arsenault. On peut voir leurs réalisations un peu partout dans l'Île. Les propriétaires continuent de maintenir l'excellente réputation de la compagnie, établie par leur défunt père, Alphonse Arsenault.

LAURIERS DE LA PME 2007

Leur mère Florence demeure toujours gérante de bureau. La firme embauche 22 à 25 employés à plein temps et 10 autres employés saisonniers. En 2004, Alphonse et Florence ont reçu le prix de l'Entrepreneur distingué de la Chambre de commerce acadienne et francophone de l'Î.-P.-É.



CAVENDISH FIGURINES LTD. CATÉGORIE

« ENTREPRISE DE TRANSFORMATION »

Cette manufacture de figurines, fondé par Jeannette Arsenault et Don Maxfield en 1989, utilise des techniques raffinées dans la confection de figurines en céramique pour commémorer des personnages des livres Anne of Green Gables. L'édifice qui abrite leur usine et boutique est l'ancre du site Gateway Village à Borden-Carleton. Plus de 100 000 personnes le visitent le site chaque année. On vend ses produits par catalogue et par Internet partout au monde. Quatorze personnes y sont employées. Mme Arsenault, qui est impliquée dans de nombreux comités locaux, provinciaux, atlantique et national, fut reconnue en 2003 comme l'une des « 100 femmes les plus puissantes au Canada ».



X.O. CONSULTANTS CATÉGORIE « MICROENTREPRISE »

Cette firme de consultants, formée en 1990 par Maurice X. Gallant, offre un service de planification stratégique d'affaires, de développements communautaires et de marketing ainsi qu'un service d'études et d'analyses de marchés. On compte à son actif plus d'une centaine de plans stratégiques, y compris les six plans Vision régionaux ainsi que le plan provincial. Avant de fonder sa compagnie, M. Gallant a été agent de développement économique et directeur général des sites touristiques Le Pays de la Sagouine au Nouveau-Brunswick et Le Village de l'Acadie à Mont-Carmel. Il porte le titre de président intérimaire de la Chambre de commerce acadienne et francophone de l'Île-du-Prince-Édouard.


Lauriers
de la PME
2007
Île-du-Prince-Édouard

RENCONTRES SECTORIELLES

« Par l'entremise du Comité de développement des ressources francophones, RDÉE Île-du-Prince-Édouard crée avec les gouvernements des liens qui favorisent l'échange d'information indispensable à l'essor de la communauté francophone et acadienne. Cela augure bien pour l'avenir! »

Claudine Daigle
Directrice des communications régionales
- Atlantique
Patrimoine canadien

À chaque année, les agents du réseau national de RDÉE Canada se rassemblent à deux ou trois reprises, pour des rencontres sectorielles au niveau national. Ces tables nationales de concertation, dont la durée est de deux à trois jours permettent aux agents de secteurs particuliers d'aborder des défis communs, d'élaborer des stratégies nationales, de définir des approches communes et de renforcer leur solidarité comme réseau. Lorsqu'un défi se présente dans une province ou un territoire ou que l'on a besoin de certaines informations manquantes, il est très facile de consulter des collègues dans l'un ou plusieurs des RDÉE qui pourraient avoir vécu de telles situations.

Ces rencontres nationales se déroulent d'une région à l'autre du Canada. Cette année, RDÉE Île-du-Prince-Édouard a été choyé d'avoir pu agir en tant qu'hôte pour trois de ces rencontres, soit la table des agents de communication, la table des agents jeunesse et la table des gestionnaires. En plus de leur donner une expérience du genre « retraite professionnelle », on leur a montré ce qu'est la belle hospitalité acadienne de l'Île par la visite de certains attrait et la dégustation du homard de l'Île. Tous ont indiqué que ce fut une visite mémorable.

De plus, RDÉE Île-du-Prince a tenu deux rencontres des gestionnaires des RDÉE de l'Atlantique, afin de discuter des services aux entreprises et d'autres sujets particulièrement pertinents à ces quatre provinces.



COMITÉ DE DÉVELOPPEMENT DES RESSOURCES FRANCOPHONES

Ce comité, communément appelé CDRF, est composé d'intervenants clés du développement économique communautaire et entrepreneurial, provenant de la communauté acadienne et francophone de l'Île et de ministères provinciaux et fédéraux. Le CDRF est en réalité formé de deux comités.

D'abord, le Comité de gestion est coprésidé par Rory Beck, directeur général régional de Service Canada pour l'Île, et par Claude Blaquièrre, directeur général de la Société éducative de l'Île-du-Prince-Édouard. Cette porte d'entrée et d'accès direct aux hauts fonctionnaires est indispensable pour assurer l'échange d'informations concrètes menant à la réalisation de projets. Le deuxième comité, soit le Groupe de travail, est formé d'agents de projet gouvernementaux et de représentants de la communauté. C'est à ce niveau que l'on présente d'abord les projets et que l'on discute des meilleurs moyens de les réaliser.

Le CDRF s'est donné comme mission de travailler avec la communauté à la réalisation des projets et des activités de son Plan Vision. Au cours de l'année 2005-2006, un sous-comité a été mis en place afin d'examiner la qualité des services en français livrés par le gouvernement fédéral dans l'Île. Le rapport de ce comité a mené un plan d'action pour le CDRF. Celui-ci comprend quatre objectifs globaux :

Objectif A : Partenariats et alliances stratégiques

Cet objectif prévoit la mise sur pied d'un guichet de services (voir page 16 de ce rapport) et la formation d'un comité de communication. Ce dernier élabore des moyens d'améliorer les communications et les relations entre la communauté et

les gouvernements. Comme première activité, il développe deux feuillets d'information pour apprendre à chaque partie comment transiger avec l'autre .

Objectif B : Développement économique communautaire et entrepreneurial

RDÉE Î.-P.-É., appuyé de l'Agence de promotion économique du Canada atlantique, a pris la charge de cet objectif puisque qu'il vise les services aux entreprises. Le RDÉE a finalement pu commencer à offrir un tel service cette année (voir page 6). Il a formé des partenariats importants avec plusieurs organismes anglophones qui offrent ce genre de service (voir page 7).

Objectif C : Immigration et jeunesse

RDÉE Î.-P.-É. et le Carrefour d'immigration rurale (CIR) Évangéline ont accepté la responsabilité de la mise en œuvre de cet objectif. Au niveau de l'immigration, le CIR est à implanter une stratégie d'accueil et d'adaptation pour nouveaux arrivants (Voir page 11). Au niveau de la jeunesse, le RDÉE continue d'offrir plusieurs programmes visant l'appui et la conservation des jeunes, dont le programme PERCÉ qui pourra aider à contrer l'exode des jeunes (voir page 17).

Objectif D : Développement des capacités communautaires et innovation

Cet objectif comprend divers projets de la Société éducative de l'Î.-P.-É. visant à mieux outiller les Acadiens et les francophones de l'Île en vue d'accéder à de meilleurs emplois. On mise sur le perfectionnement professionnel ainsi que sur certains métiers traditionnels en pénurie.



Claude Blaquièrre
Co-président
communautaire



Rory Beck
Co-président
gouvernemental

« À titre de nouveau coprésident gouvernemental du Comité de développement des ressources francophones, je veux exprimer mon appréciation au RDÉE pour avoir été instrumental au fonctionnement du CDRF qui vise à appuyer les communautés acadiennes et francophones de l'Île. »

Rory Beck
Cadre supérieur
régional
Service Canada,
région Î.-P.-É.

NOS COORDONNÉES

RDÉE Île-du-Prince-Édouard

48, chemin Mill, C.P. 67
Wellington (Î.-P.-É.)
CoB 2E0

Téléphone : (902) 854-3439
Ligne sans frais : 1-866-494-3439
Télécopieur : (902) 854-3099
Site Web : www.rdeeipe.ca
Courriel : info@rdeeipe.ca

NOS AGENT(E)S DE DÉVELOPPEMENT



POUR CHARLOTTETOWN ET KINGS

Jeunesse

Christine Arsenault

Poste téléphonique 229
christine@rdeeipe.ca



POUR PRINCE-OUEST

Tourisme

Carole Bellefleur

Poste téléphonique 232
carole@rdeeipe.ca



POUR ÉVANGÉLINE

Développement rural

Giselle Bernard

Poste téléphonique 230
giselle@rdeeipe.ca



POUR SUMMERSIDE ET RUSTICO

Économie du savoir

Yves Régimbald

Poste téléphonique 238
yvesr@rdeeipe.ca

NOTRE ÉQUIPE ADMINISTRATIVE



GESTIONNAIRE

Francis Thériault

Poste téléphonique 223
francis@rdeeipe.ca



AGENT DE COMMUNICATION ET
DE LIAISON

Raymond J. Arsenault

Poste téléphonique 231
raymond@rdeeipe.ca



ADJOINTE ADMINISTRATIVE

Simone Gallant

Poste téléphonique 233
simone@sdbaipe.ca



TECHNICIEN INFORMATIQUE

Yves Arsenault

Poste téléphonique 227
yves@rdeeipe.ca

Réalisations 2007



MESSAGE DU PRÉSIDENT DE LA SDBA

Tout comme le réseau de RDÉE Canada, la Société de développement de la Baie acadienne vient d'entreprendre un nouveau périple, soit celui de sa deuxième décennie. Nous sommes heureux et fiers des accomplissements des dix dernières années. Cependant, nous savons qu'il reste énormément de travail et qu'il en restera toujours. Les communautés évoluent et la nouvelle génération a une nouvelle perspective du monde comparativement à celle qu'avaient les générations précédentes. Le jumelage de ces générations, soit des nouvelles idées et de l'expérience, aide certainement à l'élaboration de nouveaux projets pour notre communauté.

Aujourd'hui, il faut se positionner pour être davantage concurrentiel sur les marchés mondiaux, être à la fine pointe des nouveaux développements technologiques et s'assurer que le développement de nos communautés se fasse selon une démarche durable. Je veux profiter de ce message pour remercier nos nombreux partenaires qui se sont joints à nous pour faciliter un développement durable, dont nos générations futures pourront bénéficier.

Vous remarquerez que la SDBA s'est jointe à RDÉE Île-du-Prince-Édouard pour vous présenter ce rapport annuel combiné. Le Conseil d'administration a cru bon de maximiser les ressources humaines, financières et matérielles en collaborant dans la présentation de ce rapport du secteur de développement économique communautaire, et de services aux entreprises. Nous souhaitons qu'il soit très informatif et qu'il devienne un plaisir à lire.

Stephen Arsenault, président



VOTRE CONSEIL D'ADMINISTRATION

Le conseil d'administration de la Société de développement de la Baie acadienne a élu des nouveaux membres, ainsi qu'un nouvel exécutif au mois de décembre.

Les sept conseillers sont responsables de doter la SDBA d'un plan d'action annuel qui assurera la mise en œuvre des actions de développement économique communautaires, contenues dans le Plan Vision 2004-2009 de la région Évangéline.

Le nouveau conseil est composé des personnes suivantes :

Stephen Arsenault

- président / Secteur des petites et moyennes entreprises

Raymond Arsenault

- vice-président / Secteur de la pêche

Lawrence Cormier

- secrétaire / Municipalité de Wellington

Karen Gallant

- Municipalité d'Abram-Village

Louise Gallant

- Secteur agricole

Ronald Caissie

- Secteur du secteur touristique

Angèle Arsenault

- Secteur coopératif



Assis, à partir de la gauche : Lawrence Cormier (secrétaire), Stephen Arsenault (président) et Raymond Arsenault (vice-président); debouts, Karen Gallant, Angèle Arsenault, Ronald Caissie et Louise Gallant.

MESSAGE DE LA DIRECTRICE GÉNÉRALE DE LA SDBA

Sans nos partenaires gouvernementaux, il serait impossible d'œuvrer au développement de nos communautés. C'est grâce aux contributions financières des gouvernements que les contribuables peuvent témoigner des résultats qui leur sont dus. Il est important de noter que l'emphase relativement à l'atteinte des résultats est primordiale pour que nos organismes puissent obtenir ce financement.

J'aimerais souligner le fait que tous les membres de l'équipe de travail sont très conscients de cette approche qui vise à atteindre des résultats, lorsqu'ils se lancent dans un projet pour la communauté et avec celle-ci. Il s'agit de dépasser la notion de projet, et plutôt de voir en sorte que la communauté s'engage dans un processus qui lui permettra de prendre en charge son développement, et d'atteindre les résultats fixés dans une vision réaliste et atteignable.

Je voudrais féliciter les agents de développement du RDÉE pour leur travail à l'échelle provinciale, ainsi que le leadership du gestionnaire de cette équipe. Je souligne également le dévouement inlassable de notre agent de communication et de liaison. Je voudrais aussi féliciter l'équipe administrative et technique pour son appui continu, ainsi que nos stagiaires qui n'hésitent jamais à s'impliquer auprès de la communauté.

Louise Comeau, directrice générale



VOTRE ÉQUIPE DE TRAVAIL

La Société de développement de la Baie acadienne jouit d'une équipe de travail bien dévouée.

ÉQUIPE RÉGULIÈRE



Louise Comeau,
Directrice générale



Simone Gallant,
Adjointe administrative
aux finances
(en partage avec le RDÉE)



Noella Richard,
Adjointe administrative



Kevin Arsenault,
Préposé au maintien

PROJETS SPÉCIAUX



Anne Arsenault,
Coordonnatrice du programme PERCÉ
En remplacement de Janine Arsenault



Lamine Daou,
Stagiaire en administration des affaires
2006-2007



Nicolas Frenette,
Stagiaire en administration des affaires
2006-2007

NOS RÉALISATIONS

Tel que déterminé par le Plan Vision de la région Évangéline en 2004, l'objectif global du secteur économique communautaire est de « Favoriser une approche de développement économique durable qui privilégie l'adaptation et la diversification de l'économie de la région Évangéline. » La Société de développement de la Baie acadienne continue de s'inspirer de celui-ci pour fixer ses objectifs annuels.

Le Conseil d'administration de la SDBA s'était fixé 12 objectifs spécifiques pour l'année 2006-2007. Nous vous faisons donc part de ce qui a pu être réalisé au cours de l'année pour chacun de ces objectifs.

De concert avec les ressources humaines du RDÉE et deux stagiaires en administration des affaires (que la SDBA a encadrés pendant la dernière année), la Société a pu faire progresser plusieurs initiatives et projets qui répondent aux objectifs de l'année.



OBJECTIF 1 : rénovation et modernisation des infrastructures de la Place du Village, du Centre d'affaires communautaires et de La Promenade acadienne

Relativement à la Place du Village, on a complété la planification, sécurisé le financement, retenu les services d'architectes (qui ont également agi comme gestionnaires de projet) pour effectuer une rénovation et une rallonge majeure à l'édifice. Le travail fut amorcé l'automne dernier, suite à une conférence de presse avec le ministre de l'APECA, M. Peter MacKay, à Wellington en septembre. Ce projet crée de l'emploi à une gamme de sous-traitants locaux, à six travailleurs apprentis ainsi qu'au superviseur du projet.

Les travaux comprennent des améliorations aux entrées, de nouvelles fenêtres et un nouveau revêtement extérieur, de meilleures affiches, un aménagement paysager et des améliorations esthétiques à l'intérieur et à l'extérieur de l'édifice. On agrandit le complexe par environ 2 500 pieds carrés, à l'extrémité de la Coopérative de Wellington, pour mieux répondre aux besoins de la clientèle locale. L'APECA, par l'entremise du Fonds des collectivités innovatrices, offre la somme de 639 462 \$ pour cette revitalisation du complexe. Le Gouvernement de l'Île-du-Prince-Édouard, pour sa part, contribue 12 941 \$. Service Canada devait bientôt annoncer sa contribution. Le solde de la note est partagé entre la SDBA et la coopérative alimentaire, qui poursuit son propre projet dans son magasin.

Partenaires : l'APÉCA, le Gouvernement de l'Î.-P.É., Service Canada, la Coopérative de Wellington et le Conseil de développement coopératif.



OBJECTIF 2 : présentation d'un programme de formation des métiers

Après plusieurs années de réflexion sur la situation des métiers et de la main d'œuvre locale, la SDBA a subventionné une étude sur les besoins en ressources humaines dans les régions francophones de l'Île. Suite à cette étude, elle a approché la Société éducative de l'Î.-P.-É. afin de voir à l'établissement d'un programme de métiers. La SOCEDIPE a indiqué qu'elle mettra sur pied ce programme de métiers dès l'automne 2007, qui débutera par un cours de charpenterie. On ajoutera un cours de mécanique automobile à l'automne 2008.

Les deux partenaires continueront de suivre le dossier pour éventuellement se diriger vers l'offre de cours dans différents métiers.

La directrice générale de la SDBA représente toujours la SDBA au sein du Conseil d'administration de la SOCEDIPE et tient à constater la progression de ce dossier.

Partenaire : Société éducative de l'Î.-P.-É

OBJECTIF 3 : collaboration avec le secteur touristique afin de faciliter des occasions d'affaires pour des individus et les groupes intéressés

La SDBA, par l'entremise des agents du RDÉE fut l'un des partenaires qui a appuyé l'établissement de trois nouvelles entreprises ou organismes à vocation touristique cette année, soit le restaurant La Pantry, l'Alliance touristique acadienne et francophone de l'Î.-P.-É. et la Coopérative de développement culturel et patrimonial de Mont-Carmel.

Partenaires : RDÉE Î.-P.-É., Association touristique Évangéline, La Pantry, Innovative Properties, la Fédération culturelle de l'Î.-P.-É., la Paroisse de Mont-Carmel



NOS RÉALISATIONS



OBJECTIF 4 : appui aux projets à valeur ajoutée du secteur de la pêche

Afin de poursuivre la suggestion de l'établissement d'une marina dans la région, la SDBA a participé à une concertation avec les acteurs de divers projets de marinas et a rencontré les deux autorités portuaires pour discuter de la question. Elle a aussi participé à une conférence sur la fondation d'une association de bateaux de plaisir. Les discussions se poursuivent.

À la demande d'un groupe de pêcheurs, la SDBA a agi pour faciliter leurs démarches vers la diversification de la pêche au homard. La SDBA a donc organisé une rencontre avec un expert conseil pour discuter de la question. Les pêcheurs ont maintenant les informations nécessaires pour continuer certaines initiatives d'avancement de leurs projets. La SDBA a également facilité la préparation d'une demande de financement pour une étude de faisabilité relativement à un projet de recherche et de développement.

Une visite exploratoire dans une écloserie de homard est éminente au printemps. Les pêcheurs auront les éléments pour réfléchir de façon éclairée sur la poursuite éventuelle d'un tel projet ou d'un autre dans la région.

Partenaires : Ressources West, Union des pêcheurs des Maritimes, RDÉE Î.-P.-É., Association des pêcheurs.



OBJECTIF 5 : exploration de la rentabilité d'énergies alternatives

Comme activité de cet objectif, la SDBA devait préparer une demande de fonds pour l'exploration d'un projet de recherche et d'innovation pour la région. Les fonds furent obtenus et les recherches débutées.

La SDBA devait aussi entamer des pourparlers avec des experts conseil en énergie éolienne, afin d'explorer la possibilité et la rentabilité d'un tel projet pour la région. Une douzaine de rencontres avec des experts conseil, des instances gouvernementales et la communauté ont eu lieu jusqu'à présent. La phase exploratoire d'un tel projet se continue.

Partenaires : le Gouvernement de l'Î.-P.-É., RDÉE Î.-P.-É. et Prénéal Canada.



OBJECTIF 6 : amélioration des communications avec la communauté au sujet de nos services.

Il existe maintenant des outils de communication pour promouvoir les services de la SDBA au sein de la communauté.

La SDBA a préparé et soumis une demande de financement à Industrie Canada (par le biais de son programme Franccommunautés virtuelles) pour le développement d'un portail de guichet de service, destiné à la communauté acadienne et francophone. Un financement a été approuvé, et nous nous entamerons donc bientôt la mise sur pied du portail. (voir page 23 de ce rapport)

La promotion des initiatives et des services aux entreprises est effectuée par le biais de publicité sur papier et par voie électronique, dans les médias, d'ententes avec des partenaires, de tournées promotionnelles et d'autres événements qui visent la communauté.

Partenaires : RDÉE Î.-P.-É., APÉCA, le Gouvernement de l'Î.-P.-É., la SSTA et le Carrefour-de-Isle-Saint-Jean et Société éducative de l'Î.-P.-É.



OBJECTIF 7 : élaboration et mise en œuvre d'une stratégie de prospection afin d'attirer des entreprises à s'installer dans la région

La SDBA devait rechercher des modèles de prospection pour amener des nouvelles industries dans la région. Une telle recherche a identifié des pistes pour le développement d'un plan de prospection approprié ainsi qu'une stratégie ciblant des secteurs propices pour la région.

Partenaires : RDÉE Î.-P.-É., les gouvernements et la CCAFLIPE.

NOS RÉALISATIONS



OBJECTIF 8 : poursuite de la collaboration avec le Conseil de développement coopératif (CDC) dans ses initiatives.

À ce niveau, la SDBA a offert son appui aux initiatives d'immigration du CDC, spécifiquement celles de la Coopérative d'intégration francophone, qui mène le projet du CIR Évangéline. Elle a également investi des ressources internes et humaines dans ce projet. Le projet du CIR progresse bien, grâce en partie à cet appui.

Partenaires : Le Conseil de développement coopératif, la Coopérative d'intégration francophone, CIR Évangéline et RDÉE Î.-P.-É.



OBJECTIF 9 : appui au projet du Centre Goéland

La SDBA participe activement depuis plusieurs années au développement et au démarrage de ce projet, y prêtant surtout ses ressources humaines. Elle a facilité l'obtention de financements pour le projet. Un comité de gestion est actif et un gestionnaire de projet fut embauché. Le nouvel édifice est en pleine construction. (Voir page 15 du rapport.)

Partenaires : RDÉE Î.-P.-É., APÉCA, Service Canada, le Gouvernement de l'Î.-P.-É., le Conseil d'administration du Centre Goéland, le Comité de gestion du Centre Goéland.



OBJECTIF 10 : organisation d'une journée de bien être au travail, afin d'aider à la main d'œuvre de se doter de technique pour se sentir mieux dans son travail et sa vie.

La SDBA a siégé au comité organisateur de la rencontre « Samedi d'être bien », qui a eu lieu l'automne dernier. Cette rencontre visait le bien-être des travailleurs communautaires et des entrepreneurs, et touchait donc des sujets liés à la santé physique et mentale. Soixante-cinq personnes participaient à la journée.

Partenaires : l'Association des femmes acadiennes et francophones de l'Î.-P.-É., le Réseau des services de santé en français de l'Î.-P.-É., RDÉE Î.-P.-É., le Conseil de développement coopératif, la Société Saint-Thomas-d'Aquin, la Société éducative de l'Î.-P.-É.



OBJECTIF 11 : évaluation annuelle des retombées économiques des activités réalisées

Afin de faciliter la compilation des résultats de ses interventions, la SDBA utilise l'outil LAVAG, élaboré par RDÉE Î.-P.-É. et administré conjointement par la SSTA et le RDÉE. LA SDBA documente aussi toutes les interventions de ses employés dans un outil interne adapté à cette fin. Cette compilation est effectuée de façon régulière et demeure donc à jour.

Partenaires : APECA, RDÉE Î.-P.-É., la Société Saint-Thomas d'Aquin



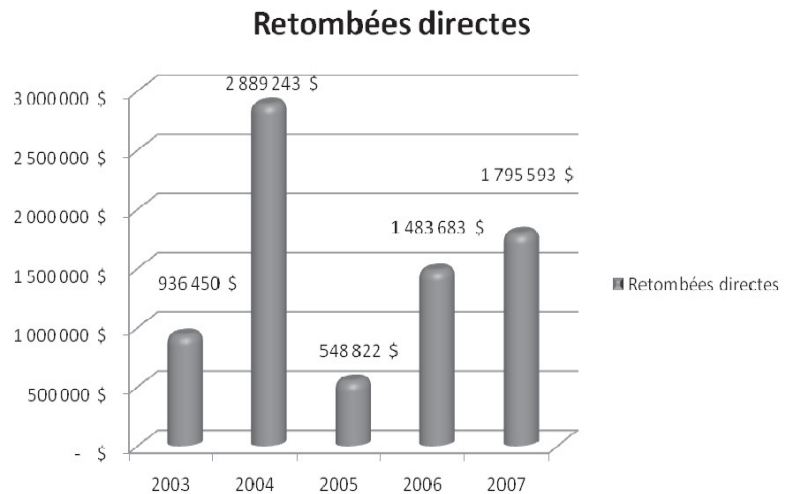
OBJECTIF 12 : poursuite de la coordination du projet PERCÉ en vue de pallier à l'exode de nos jeunes cerveaux

La SDBA a coordonné le programme PERCÉ pour une troisième fois cette année, offrant une semaine d'orientation et 12 semaines de stages rémunérés à 10 jeunes qui en sont à leur dernière année universitaire ou collégiale. (Voir page 17 de ce rapport pour détails supplémentaires.) La coordonnatrice régulière, Janine Arsenault, étant en congé de maternité, fut remplacée par Anne Arsenault. Au cours de l'année, la SDBA présentait aux bailleurs de fonds une demande de financement qui vise une expansion considérable du programme. Le financement a été sécurisé pour trois années supplémentaires; il reste à savoir si la version plus considérable du programme pourra procéder ou si on maintiendra le statu quo.

Partenaires : RDÉE Î.-P.-É., l'APECA, Service Canada et la communauté d'affaires de l'Île

RETOMBÉES

L'un des défis que rencontrent les organismes dans la mise en œuvre de projets est sans aucun doute le financement. Le tableau suivant représente les sommes que RDÉE Île-du-Prince-Édouard et la SDBA ont conjointement obtenues pour aider à financer les initiatives de la communauté. Veuillez noter que ces sommes ne représentent que les montants directs en argent reçus des bailleurs de fonds.



Les nombreux projets ont des retombées en matière d'emploi. Voici un aperçu des emplois à temps plein et à temps partiel depuis 2002, créés dans le cadre d'initiatives dans lesquelles la SDBA et le RDÉE furent impliqués.

